

人口統計

ESTATÍSTICAS DEMOGRÁFICAS

如欲索取進一步資料，可聯絡
統計暨普查局文件暨資料傳播中心

Para efeitos de informação contacte o
Centro de Documentação e Difusão de Informação da DSEC

宋玉生廣場411-417號

皇朝廣場17樓

電話：3995311

圖文傳真：307825

Alameda Dr. Carlos d'Assumpção, nº 411-417,

Edifício "Dynasty Plaza" 17º andar

Telefone: 3995311

Fax: 307825

電子郵件地址：info@dsec.gov.mo

E-Mail: info@dsec.gov.mo

網頁地址：http:// www.dsec.gov.mo

Homepage: http:// www.dsec.gov.mo

官方統計

Estatística Oficial

倘刊登此等統計資料，須指出資料來源

A reprodução destes dados só é permitida com indicação da fonte

2000

中葡文版

Versão Chinesa/Portuguesa

編輯：統計暨普查局
二零零一年四月於澳門
圖表設計：統計暨普查局
印刷：統計暨普查局

Editor: DSEC
Macau, Abril de 2001
Design Gráfico: DSEC
Impressão: DSEC

目 錄

ÍNDICE

I	結果分析.....5
	ANÁLISE DOS RESULTADOS13
II	註釋
	NOTAS EXPLICATIVAS21
III	圖
	(每月活嬰、死亡及結婚總數)
	GRÁFICOS
	(NÚMERO MENSAL DE NADOS-VIVOS, ÓBITOS E CASAMENTOS)23
IV	表
	QUADROS
	1 - 綜合資料 DADOS GLOBAIS25
	2 - 出生 NADOS-VIVOS29
	3 - 死亡 ÓBITOS47
	4 - 必須申報疾病 DOENÇAS DE DECLARAÇÃO OBRIGATÓRIA87
	5 - 結婚 CASAMENTOS.....91
	6 - 外地人士 ESTRANGEIROS101
	7 - 外地勞工 TRABALHADORES NÃO RESIDENTES105
	8 - 移民 IMIGRANTES109
V	其他可提供之統計表
	INFORMAÇÃO DISPONÍVEL E NÃO PUBLICADA115

白頁

Página vazia

Blank page

一. 活嬰

本澳的出生數字持續第十二年下降，二零零零年全年出生的活嬰共3,849人，較九九年減少了7.2%。平均每月有321名活嬰出生，其中以十月份最多，有409名；而四月份最少，只有263名。

嬰兒出生性別比例是111.7，略高於國際平均水平(104 - 107)。

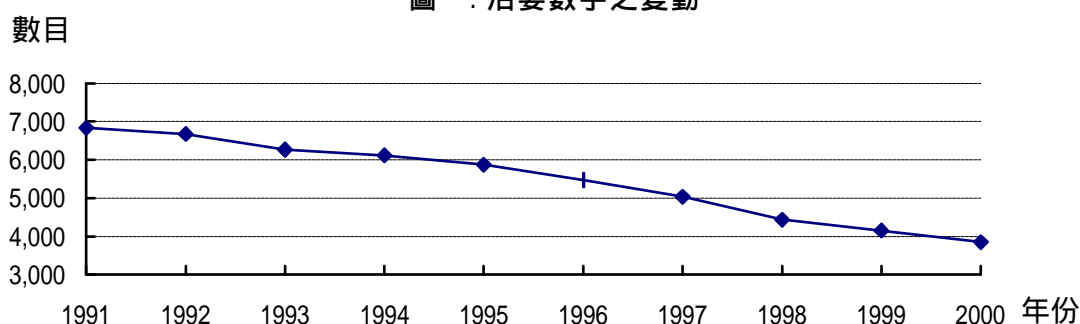
活嬰中，體重介乎3,000克至3,500克之間的佔45.0%，體重低於一般水平（2,500克）的約佔5.3%。

所有的活嬰均在醫院出生，其中2,166名出生於仁伯爵綜合醫院（山頂醫院），佔56.3%，而其餘的1,683名出生於鏡湖醫院，佔43.7%。在活嬰的母親當中，87.0%居住於澳門半島，其中以花地瑪堂區為最多，有1,819名；其次是聖安多尼堂區，有868名。

大部份活嬰的母親年齡介乎25至34歲之間，佔66.7%，母親年齡在20歲以下的只有2.4%。活嬰母親年齡的中位數為30.2歲。總體來說，活嬰父親的年齡比母親的年齡較大，其中位數為34.4歲。至於活嬰父母親的出生地主要是中國大陸，在二零零零年出生的活嬰中，70.5%的母親以及60.2%的父親均出生於中國大陸。

在經濟活動方面，49.3%活嬰的母親屬非勞動人口，而只有0.2%的父親屬非勞動人口。

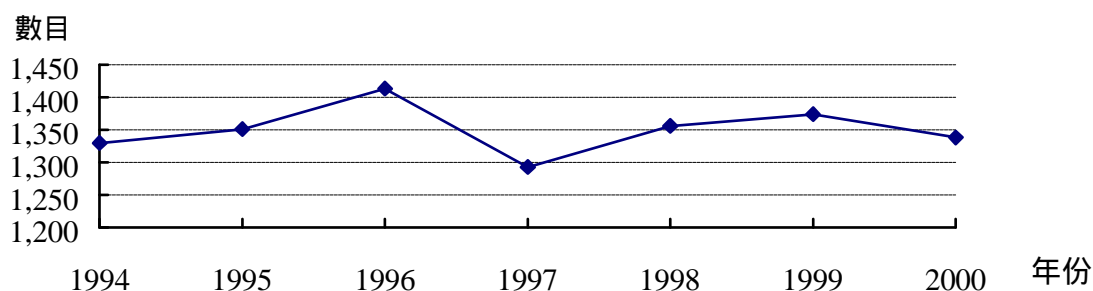
圖一. 活嬰數字之變動



二. 死亡

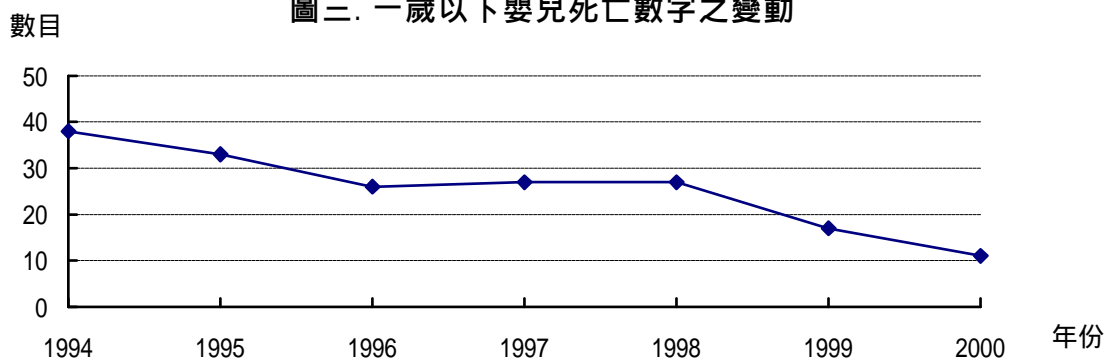
在二零零零年共登記了1,338宗死亡個案，較一九九九年下跌了2.6%。死者中以男性較多，有730名，佔54.6%。按月份統計，以一月份死亡人數最多，共142人；而六月份最少，共93名。

圖二. 死亡數字之變動



死者年齡超過60歲的有999名，佔總數的74.7%；而少於一歲的死亡個案有11宗，嬰兒死亡率為千分之二點九。

圖三. 一歲以下嬰兒死亡數字之變動



根據<<國際疾病分類>>第九版(CID.9)的大類劃分，澳門人口的三大主要死因為：“循環系統疾病”，共527宗死亡個案，佔39.4%；“腫瘤”，共370宗死亡個案，佔27.7%；“呼吸系統疾病”，共155宗死亡個案，佔11.6%。

根據同一分類的三位數類目表劃分，主要死因為“心力衰竭”，共156宗死亡個案；其次為“氣管、支氣管和肺的惡性腫瘤”，共96宗死亡個案；而“肝和肝內膽管的惡性腫瘤”及“其他慢性缺血性心臟病”，分別有69及44宗死亡個案。

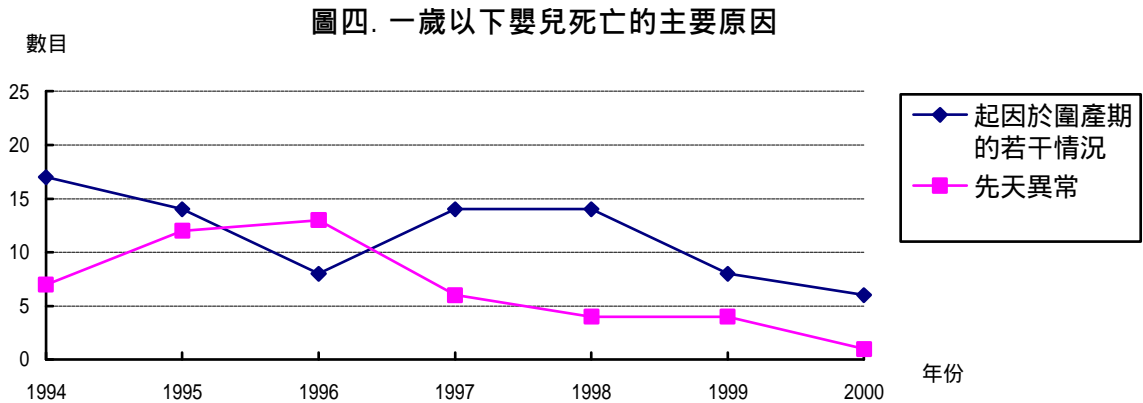
表一. 主要死亡原因數字之變動 (CID.9 - 三位數類目表)

年份	1996	1997	1998	1999	2000
心力衰竭	84 ⁽³⁾	87 ⁽²⁾	109 ⁽¹⁾	94 ⁽¹⁾	156 ⁽¹⁾
氣管、支氣管和肺的惡性腫瘤	106 ⁽¹⁾	75 ⁽³⁾	99 ⁽²⁾	85 ⁽²⁾	96 ⁽²⁾
肝和肝內膽管的惡性腫瘤	45	46	45	59 ⁽³⁾	69 ⁽³⁾
其他慢性缺血性心臟病	87 ⁽²⁾	89 ⁽¹⁾	74 ⁽³⁾	47	44

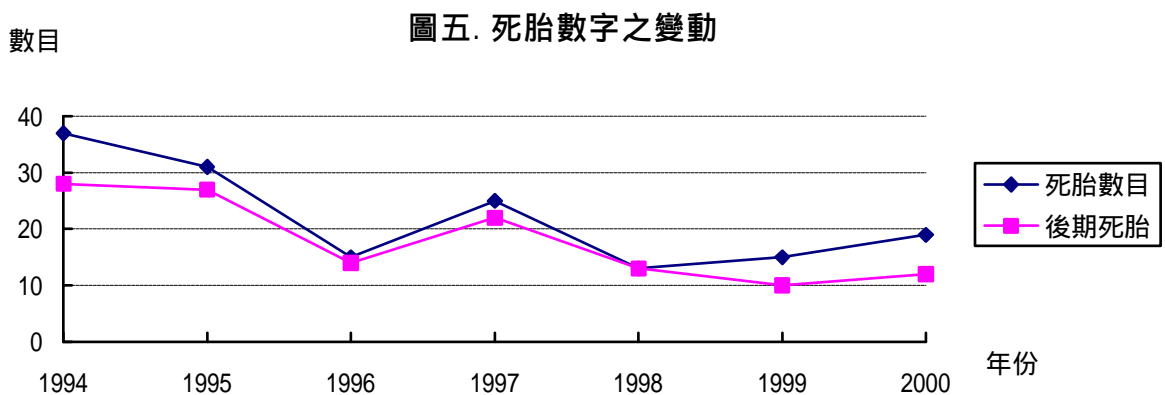
(1)、(2)、(3)是主要死因次序

另一方面，亦登記了104個由外因導致之死亡個案，其中50個為自殺，8個為他殺。

一歲以下嬰兒死亡的主要原因為“起因於圍產期的若干情況”，有6宗個案；“先天異常”則有1宗個案。



二零零零年全年共登記了19宗死胎個案，其中有12宗為後期死胎（懷孕28週或以上的胎兒）。而引致死胎的主要原因為“起因於圍產期的若干情況”，共12宗個案。



三．必須申報疾病

由二零零零年開始，“必須申報疾病”採用了“國際疾病分類”第十修訂版。在二零零零年衛生局共接獲1,532宗報告。

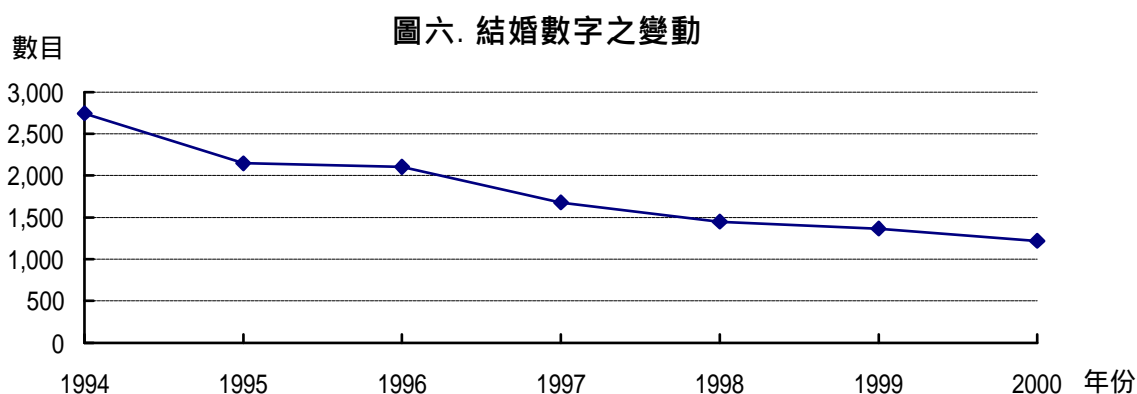
“必須申報疾病”主要是“水痘”，共682宗個案，佔44.5%；其次是“肺結核”，有390宗，佔25.5%；而肺結核病以外的所有其他形式結核病則有59宗，佔3.9%；各類型“病毒性肝炎”151宗，佔9.9%；“愛滋病”5宗。

表二．常見的必須申報疾病

年份	二零零零
水痘	682
肺結核病	390
其他形式結核病 (肺結核病除外)	59
沙門氏菌感染	100
急性丙型肝炎	89
急性乙型肝炎	56
愛滋病	5

四．結婚

在二零零零年共有1,222宗結婚登記，較一九九九年減少了10.6%。結婚宗數以九月份最多，而四月份最少，分別有155及66宗結婚登記。



在結婚年齡方面，不論男方或女方，均以25至29歲這一歲組為最多。一般來說，女方較男方年輕。女性及男性的結婚年齡中位數（以第一次婚姻計）分別為28.4歲及30.9歲。

結婚儀式主要採用民事登記方式，佔92.1%；而夫妻的財產制度則以“取得財產分享制”為多，佔45.4%。

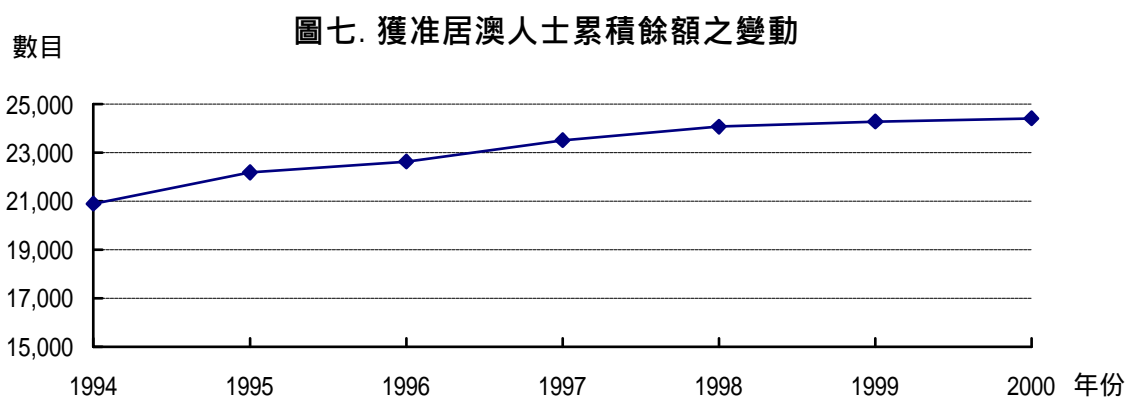
五．獲准在澳居留人士

二零零零年內獲批准居留澳門的人士共1,127名，另有1,003名離去，較一九九九年分別上升了15.8% (+154名)及31.3% (+239名)。直至二零零零年年底，獲准居澳人士累積餘額為24,414人。

獲准在澳居留的人士中，以來自香港特區的最多，有14,419人；其次是英國、菲律賓、泰國及美國。

表三．獲准居澳人士數字之變動

年份	1996	1997	1998	1999	2000
進入	1,465	1,485	1,179	973	1,127
離去	1,015	602	617	764	1,003
累積餘額	22,636	23,519	24,081	24,290	24,414
年增長率(%)		+3.9	+2.4	+0.9	+0.5



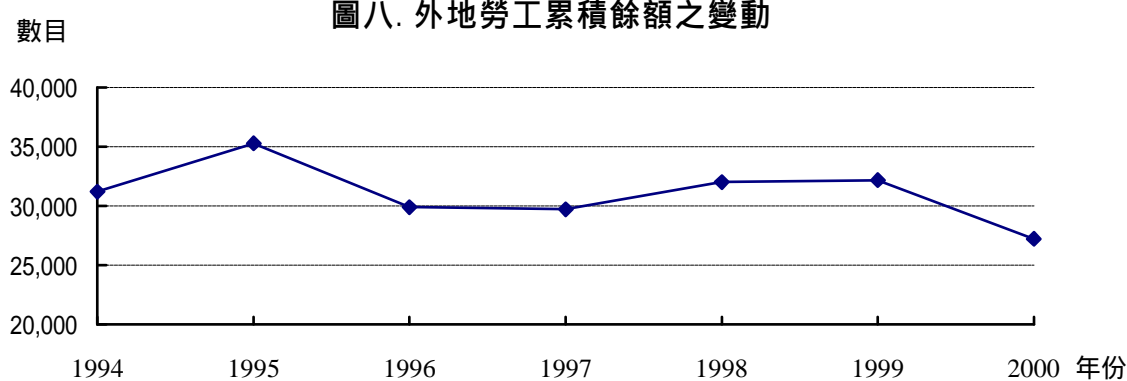
六．外地勞工

在二零零零年內，根據12/GM/88及49/GM/88號批示輸入的外地勞工共有7,334人，離去的有12,296人。由表四可看到，至二零零零年年終外地勞工累積餘額為27,221人，較一九九九年下降了15.4%，減少4,962人。

表四．外地勞工累積餘額之變動

年份	1996	1997	1998	1999	2000
進入	7,124	9,223	11,389	9,988	7,334
離去	12,510	9,400	9,099	9,818	12,296
累積餘額	29,900	29,723	32,013	32,183	27,221
年增長率 (%)		-0.6	+7.7	+0.5	-15.4

圖八. 外地勞工累積餘額之變動

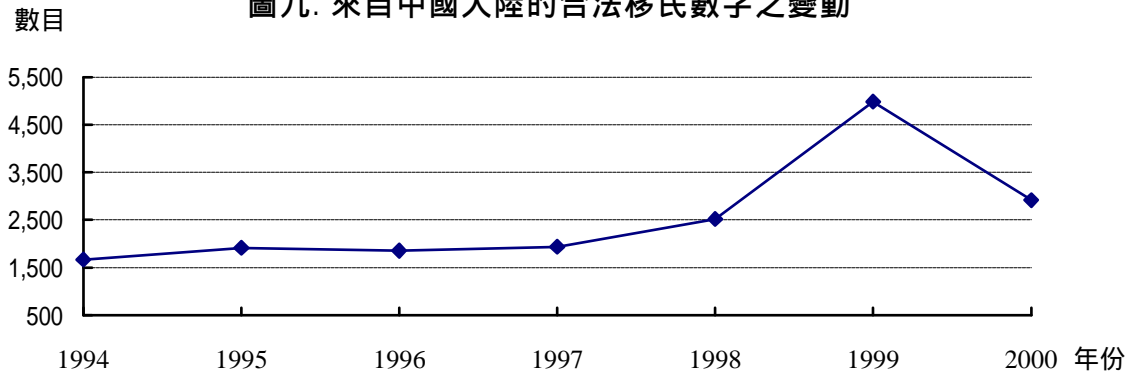


二零零零年年終在澳門的外地勞工以來自中國大陸、菲律賓及泰國的佔大多數，分別佔總數的80.7%、11.5%及2.4%。在性別方面，女性有19,172名，佔70.4%。

七．移民

二零零零年來自中國大陸的合法移民共有 2,919 名，較一九九九年減少了 2,065 名，減幅為41.4%。

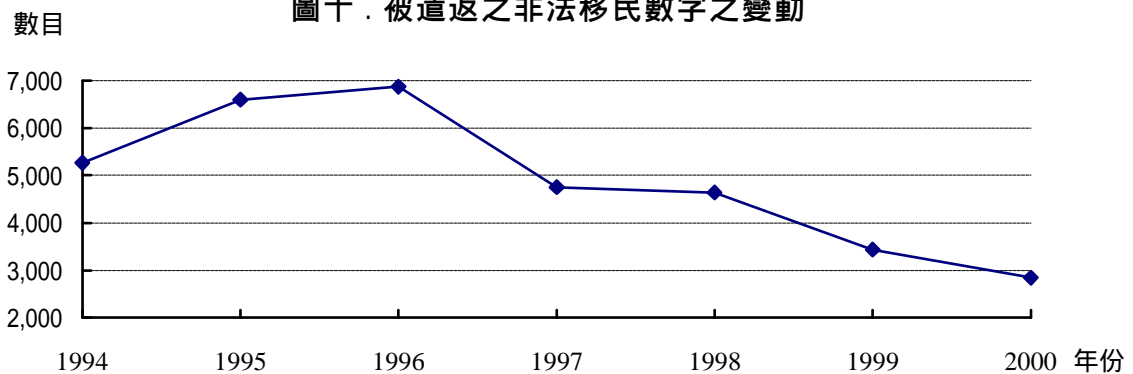
圖九. 來自中國大陸的合法移民數字之變動



在二零零零年從中國大陸入境的合法移民中，40.9%的年齡介乎10-19歲之間，而15.9%介乎30-39歲之間，年齡在60歲或以上的則佔11.3%。這些合法移民以女性較多，佔64.4%；另一方面，移民主要來自廣東及福建兩省，分別佔70.3%及18.4%。

二零零零年間共有2,843名非法移民被遣返，較一九九九年減少了591名，減幅為17.2%。被遣返的非法移民以女性為多，佔90.6%。年齡方面，介乎15至24歲的佔63.5%。

圖十. 被遣返之非法移民數字之變動



白頁

Página vazia

Blank page

I – ANÁLISE DOS RESULTADOS

1. NADOS-VIVOS

Durante o ano de 2000 registaram-se 3.849 nados-vivos em Macau, representando um decréscimo de 7,2% em comparação com o ano de 1999, o que reflecte a confirmação, pelo décimo segundo ano consecutivo, da tendência decrescente dos nascimentos em Macau. O número médio mensal de nados-vivos foi de 321 crianças e o mês em que houve mais nascimentos foi o de Outubro (409), tendo-se registado o menor número de nascimentos (263) em Abril.

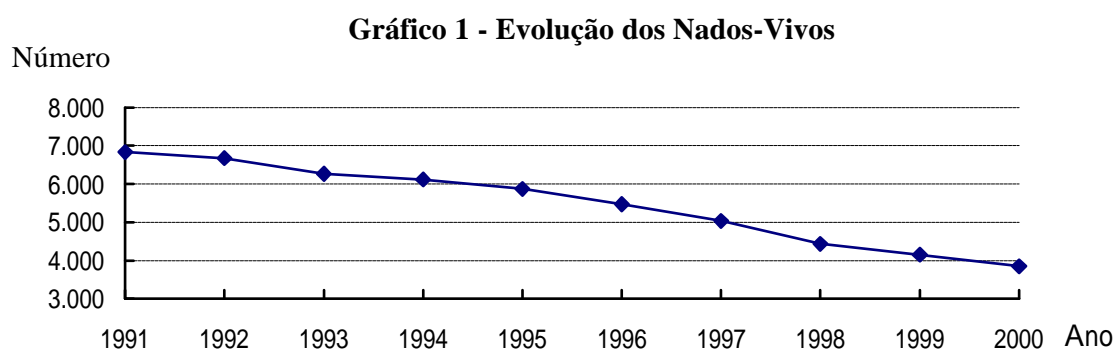
A taxa de masculinidade à nascença foi de 111,7, valor ligeiramente superior às taxas médias a nível mundial que, normalmente, se situam entre 104 e 107.

Quanto ao peso, 45,0% dos nados-vivos tinham entre 3.000 e 3.500 gramas e cerca de 5,3% tinham um peso à nascença inferior ao peso considerado normal (2.500 gramas).

A totalidade dos nados-vivos nasceu em estabelecimentos hospitalares, tendo 2.166 (56,3%) nascido no Hospital Conde de S. Januário e 1.683 (43,7%) no Hospital Kiang Wu; 87,0% das mães dos nados-vivos residiam na península de Macau, com predominância nas freguesias de N.S.Fátima, 1.819, e de Sto. António, 868.

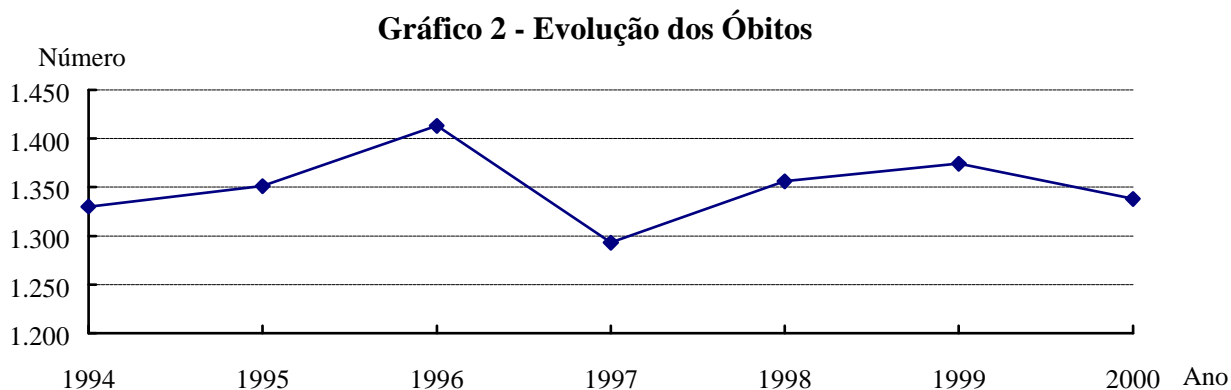
A idade da maioria das mães (66,7%) situava-se entre os 25 e 34 anos, sendo a mediana da idade de 30,2 anos. Registou-se que uma pequena percentagem de mães, 2,4%, tinham idade inferior a 20 anos. Relativamente à idade dos pais, é globalmente superior à das mães, com uma mediana de idade de 34,4 anos. Os progenitores dos nados-vivos eram, na sua maioria, naturais da China Continental, 70,5% das mães e 60,2% dos pais.

Quanto à situação perante o trabalho, verificou-se que 49,3% das mães e 0,2% dos pais eram população inactiva.

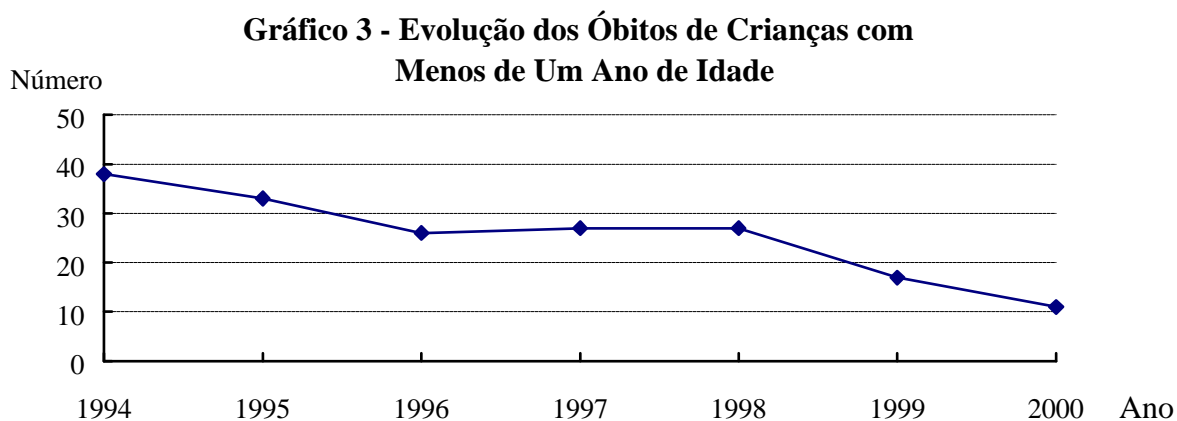


2. ÓBITOS

Em 2000 registaram-se 1.338 óbitos em Macau, representando uma variação negativa de 2,6% em relação a 1999. Destes óbitos, 730 dizem respeito a indivíduos do sexo masculino (54,6%). O mês com mais óbitos foi o de Janeiro, 142, tendo sido Junho o mês durante o qual se registaram menos óbitos, 93.



No que se refere aos óbitos por grupo etário, apurou-se que 999 (74,7%) equivaleram a pessoas com mais de 60 anos de idade e 11 com menos de 1 ano, o que corresponde a uma taxa de 2,9 óbitos de crianças com menos de um ano, por mil nados-vivos.



As três principais causas de morte, a nível de grandes grupos de doenças e lesões (Capítulos) da Classificação Internacional de Doenças (CID. 9), foram as “Doenças do aparelho circulatório”, com 527 óbitos (39,4%), os “Tumores”, com 370 óbitos (27,7%) e as “Doenças do aparelho respiratório”, com 155 óbitos (11,6%).

De acordo com a mesma Classificação e a nível de categorias de doenças e lesões (três algarismos), a principal causa de morte foi “Insuficiência cardíaca”, com 156 óbitos, a que se seguiram “Tumor maligno da traqueia, dos brônquios e do pulmão”, com 96 óbitos, “Tumor maligno do fígado e das vias biliares intra-hepáticas” e “Outras formas de doença isquémica crónica do coração”, com 69 e 44 óbitos, respectivamente.

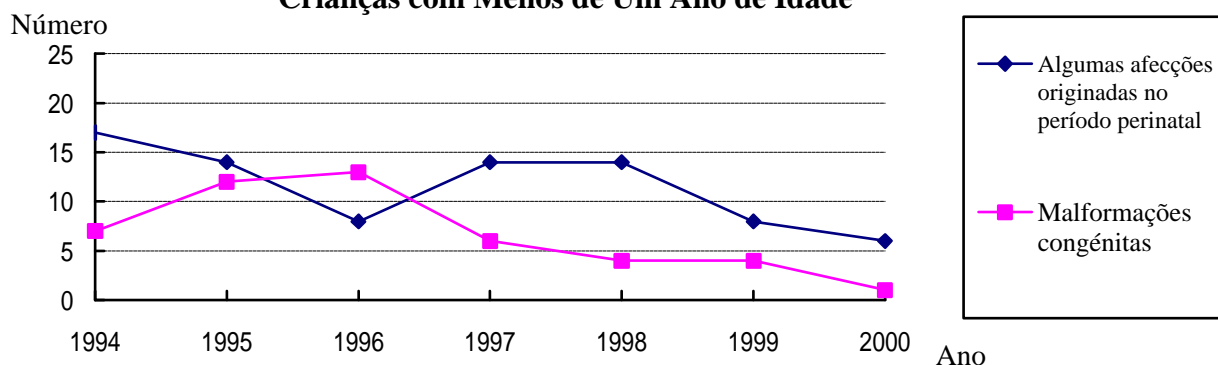
Quadro 1 - Evolução da Ocorrência das Principais Causas de Morte (CID.9, 3 algarismos)

Ano	1996	1997	1998	1999	2000
Insuficiência cardíaca	84 ⁽³⁾	87 ⁽²⁾	109 ⁽¹⁾	94 ⁽¹⁾	156 ⁽¹⁾
Tumor maligno da traqueia, dos brônquios e do pulmão	106 ⁽¹⁾	75 ⁽³⁾	99 ⁽²⁾	85 ⁽²⁾	96 ⁽²⁾
Tumor maligno do fígado e das vias biliares intra-hepáticas	45	46	45	59 ⁽³⁾	69 ⁽³⁾
Outras formas de doença isquémica crónica do coração	87 ⁽²⁾	89 ⁽¹⁾	74 ⁽³⁾	47	44

(1), (2) e (3) ordem de causa de morte.

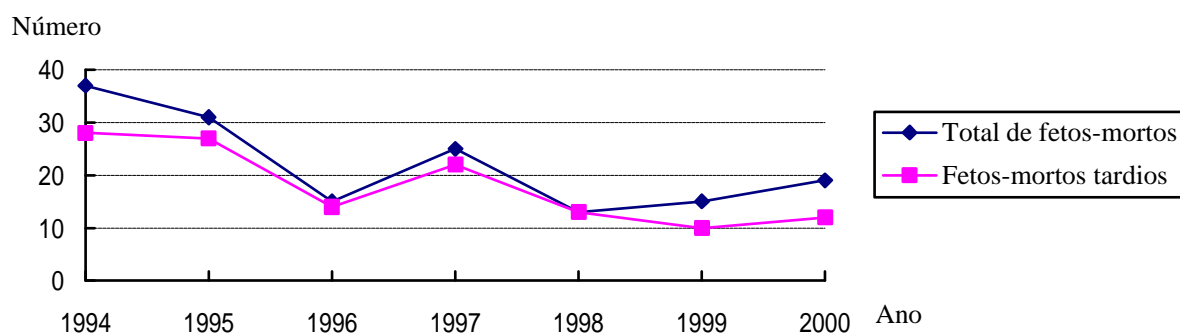
Do total dos óbitos, 104 ocorreram devido a causas externas; destes, 50 foram suicídios e 8 homicídios. As principais causas de mortalidade infantil foram “Algumas afecções originadas no período perinatal”, com 6 óbitos, e “Malformações congénitas”, com 1 óbito.

Gráfico 4 - Evolução da Ocorrência das Principais Causas de Óbito das Crianças com Menos de Um Ano de Idade



Durante o ano de 2000 foram registados 19 fetos-mortos, destes, 12 foram considerados fetos-mortos tardios (com 28 ou mais semanas de gestação). A principal causa de morte dos fetos-mortos foi “Algumas afecções originadas no período perinatal”, com 12 casos.

Gráfico 5 - Evolução da Ocorrência de Fetos-mortos



3. DOENÇAS DE DECLARAÇÃO OBRIGATÓRIA

A partir do ano 2000, aplica-se a classificação internacional de doenças, edição 10^a. Em 2000 foram comunicados aos Serviços de Saúde de Macau 1.532 casos de doenças de declaração obrigatória.

As doenças com maior número de declarações foram a “Varicela”, com 682 casos (44,5%), seguindo-se a “T.B pulmonar”, com 390 casos (25,5%), as outras formas de tuberculose excluindo tuberculose pulmonar, com 59 casos (3,9%), as “Hepatite virais aguda” de forma diferente, com 151 casos (9,9%), e SIDA, com 5 casos.

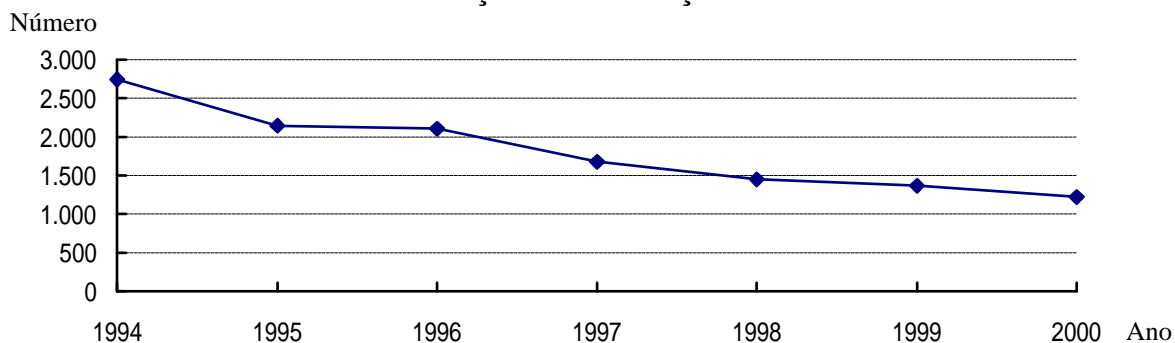
Quadro 2 - Ocorrência das Principais Doenças de Declaração Obrigatória

Ano	2000
Varicela	682
T.B pulmonar	390
Outras formas de tuberculose (excluindo tuberculose pulmonar)	59
Infecção por salmoneloses	100
Hepatite C aguda	89
Hepatite B aguda	56
SIDA	5

4. CASAMENTOS

Em 2000 registaram-se 1.222 casamentos, o que representa uma diminuição de 10,6% em relação aos verificados no ano de 1999. Setembro, com 155 casamentos, e Abril, com 66, foram os meses que registaram, respectivamente, o número máximo e mínimo de uniões.

Gráfico 6 - Evolução da Celebração de Casamentos



O grupo etário em que se verificou mais casamentos, em ambos os sexos, foi o de 25 a 29 anos. As mulheres eram, no entanto, relativamente mais jovens que os homens, já que a mediana da idade ao primeiro casamento foi de 28,4 anos nas mulheres e de 30,9 anos nos homens.

A grande maioria dos casamentos (92,1%) foi civil e o regime de bens adoptado pelo casal foi, na maioria dos casos (45,4%), de “Participação nos adquiridos”.

5. INDIVÍDUOS AUTORIZADOS PARA PERMANECER EM MACAU

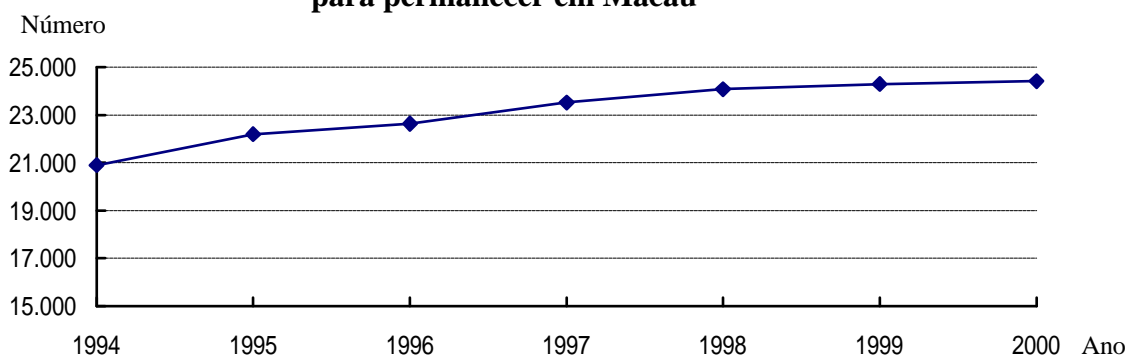
Em 2000 foram autorizados para permanecer no Território 1.127 pessoas e verificou-se a saída de 1.003, representando, respectivamente, um acréscimo de 15,8% nas entradas (+154) e de 31,3% nas saídas (+239) em relação ao ano de 1999. O saldo de indivíduos autorizados para permanecer no Território, no final de 2000, era de 24.414.

Destes indivíduos autorizados para permanecer no Território, a maioria foi da RAEHK (14.419), seguindo-se os do Reino Unido, das Filipinas, da Tailândia e dos E.U.A.

Quadro 3 - Evolução do Saldo de Estrangeiros com Autorização de Residência

Ano	1996	1997	1998	1999	2000
Entrada	1.465	1.485	1.179	973	1.127
Saída	1.015	602	617	764	1.003
Saldo acumulado	22.636	23.519	24.081	24.290	24.414
Taxa de crescimento anual (%)		+3,9	+2,4	+0,9	+0,5

Gráfico 7 - Evolução do Saldo de Indivíduos Autorizados para permanecer em Macau



6. TRABALHADORES NÃO RESIDENTES

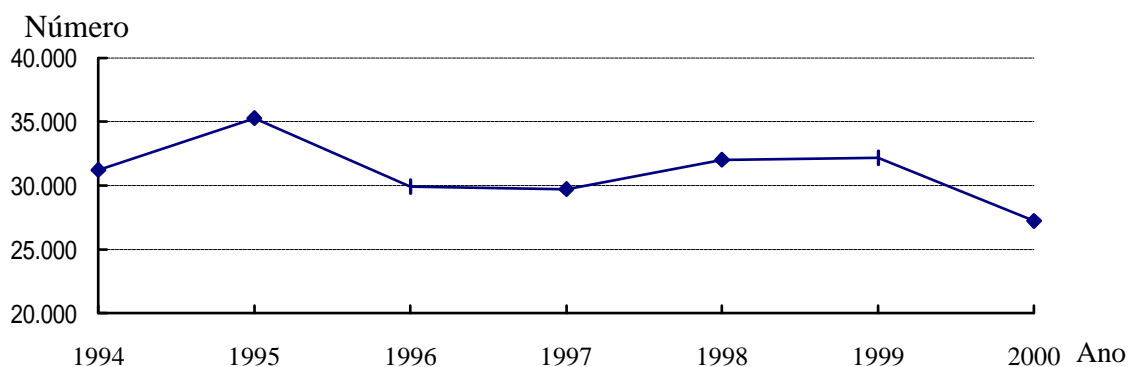
Em 2000 verificou-se a entrada, no Território, de 7.334 trabalhadores não residentes, ao abrigo dos despachos n.º 12/GM/88 e n.º 49/GM/88, e a saída de 12.296. O saldo acumulado situou-

se em 27.221 no ano de 2000, conforme se pode verificar no Quadro 4, representando uma variação negativa de 15,4%, menos 4.962, face ao ano de 1999.

Quadro 4 - Evolução do Saldo de Trabalhadores Não Residentes

Ano	1996	1997	1998	1999	2000
Entrada	7.124	9.223	11.389	9.988	7.334
Saída	12.510	9.400	9.099	9.818	12.296
Saldo acumulado	29.900	29.723	32.013	32.183	27.221
Taxa de crescimento anual (%)		-0,6	+7,7	+0,5	-15,4

Gráfico 8 - Evolução do Saldo de Trabalhadores Não Residentes

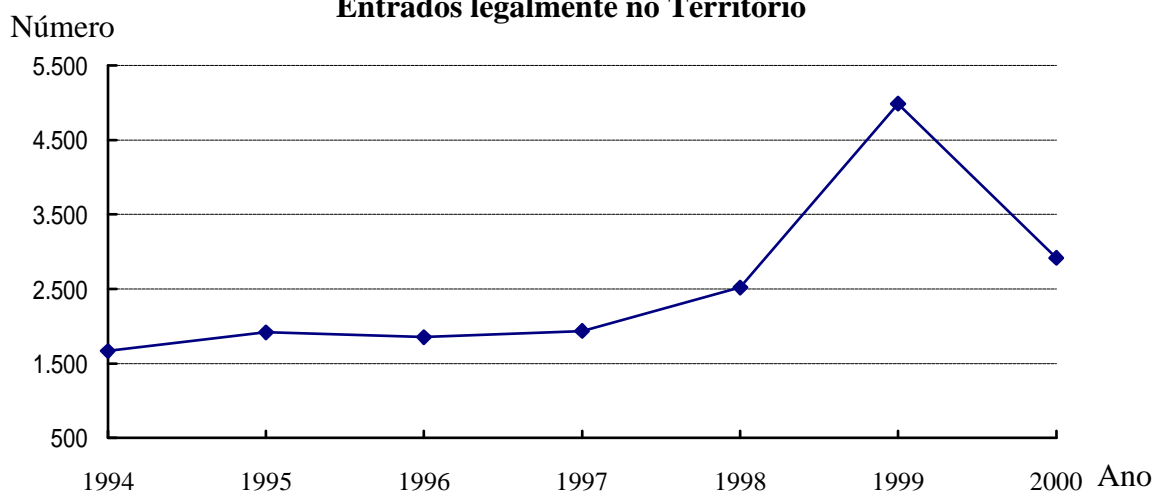


A maioria dos trabalhadores não residentes que se encontravam no Território no final de 2000 eram oriundos da China Continental (80,7%), seguindo-se os nacionais das Filipinas (11,5%) e depois os nacionais da Tailândia (2,4%). Existiam 19.172 (70,4%) trabalhadores do sexo feminino.

7. IMIGRANTES

Em 2000 entraram no Território 2.919 imigrantes legais provenientes da China Continental, menos 2.065 (-41,4%) do que em 1999.

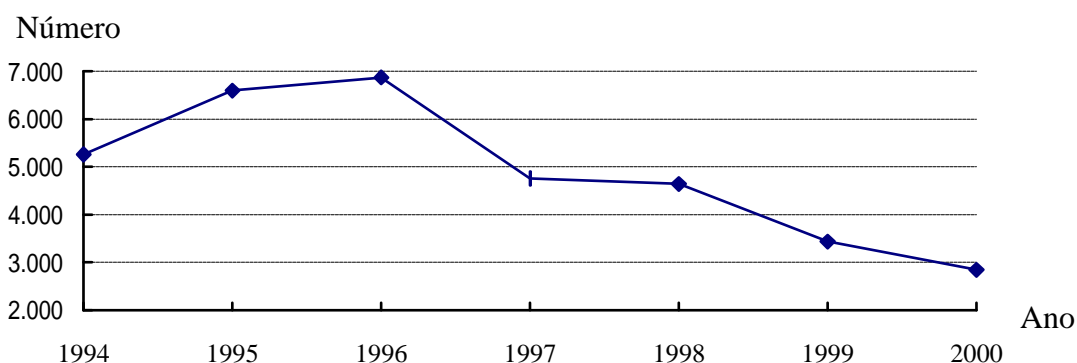
Gráfico 9 - Evolução dos Imigrantes da China Continental Entrados legalmente no Território



Em termos relativos, 40,9% dos imigrantes pertenciam ao grupo etário dos 10 aos 19 anos, 15,9% pertenciam ao grupo etário dos 30 aos 39 anos, e 11,3% dos imigrantes tinham 60 anos e mais de idade. A maioria (64,4%) era do sexo feminino. As principais regiões de origem são as províncias de Guangdong (70,3%) e Fujian (18,4%).

Em 2000 foram repatriados 2.843 imigrantes ilegais, o que representa menos 591 pessoas (-17,2%) em relação a 1999. A maioria dos imigrantes ilegais repatriados (90,6%) era do sexo feminino e relativamente jovem, sendo o grupo etário dos 15 aos 24 anos (63,5%), o que apresenta maior percentagem.

Gráfico 10 - Evolução dos Imigrantes Ilegais Repatriados



II – 註釋

NOTAS EXPLICATIVAS

統計方法

Nota metodológica

本刊物公佈之統計資料是按下列方式編制的：

活嬰：

當每一活嬰誕生於仁伯爵綜合醫院或鏡湖醫院時，院方會將一份資料記錄寄予統計暨普查局。另一方面，民事登記局亦會將每一出生記錄寄送統計暨普查局作補充資料，以助評估有關統計之覆蓋範圍。

死亡及死胎：

有關資料是根據由民事登記局寄予統計暨普查局死亡及死胎之醫生證明書副本而編制的，死因編碼工作則由衛生局負責。

結婚：

基本資料提供者是民事登記局。該局會將每項結婚登記資料記錄寄予統計暨普查局。

移民及獲准居澳之外地人士：

現公佈之資料是經由澳門保安部隊處理及提供的，而統計暨普查局則對有關資料的結構及變動進行統計。另外，統計暨普查局亦負責制定資料之公佈形式。

所有在本刊公佈之統計資料的有關日期，除結婚是指結婚登記日外，其餘均指事實的發生日。各方面的更詳細資料可向統計暨普查局索取。

因進位關係，總數與各項之和可能有差異。

已公佈數字會作定期性覆核，倘有需要當作更正。

A informação estatística que se divulga através desta publicação é elaborada do seguinte modo:

Nados-vivos:

Os hospitais C.S.Januário e Kiang Wu enviam à Direcção dos Serviços de Estatística e Censos (DSEC) um verbete por cada nascimento com vida ocorrido na respectiva instituição. As Conservatórias do Registo Civil, por sua vez, remetem à DSEC informação complementar sobre o nado-vivo quando tem lugar o respectivo registo, o que permite ainda avaliar a cobertura estatística desta variável.

Óbitos e fetos-mortos:

A informação baseia-se nos certificados médicos de óbito e fetos-mortos, cuja cópia é remetida à DSEC pelas Conservatórias do Registo Civil. A codificação da causa de morte é da responsabilidade dos Serviços de Saúde de Macau.

Casamentos:

A informação de base é proveniente da Conservatória do Registo Civil que envia à DSEC um verbete por cada registo de casamento.

Movimento migratório:

A informação que se publica é fornecida, já tratada, pelas FSM, procedendo a DSEC ao cálculo de dados de estrutura e evolução e à definição da forma de apresentação, assim como à sua divulgação.

Toda a informação estatística, constante desta publicação, é referida à data do facto, com exclusão dos casamentos que são referidos à data do registo; informação mais pormenorizada sobre qualquer das áreas pode ser obtida na DSEC.

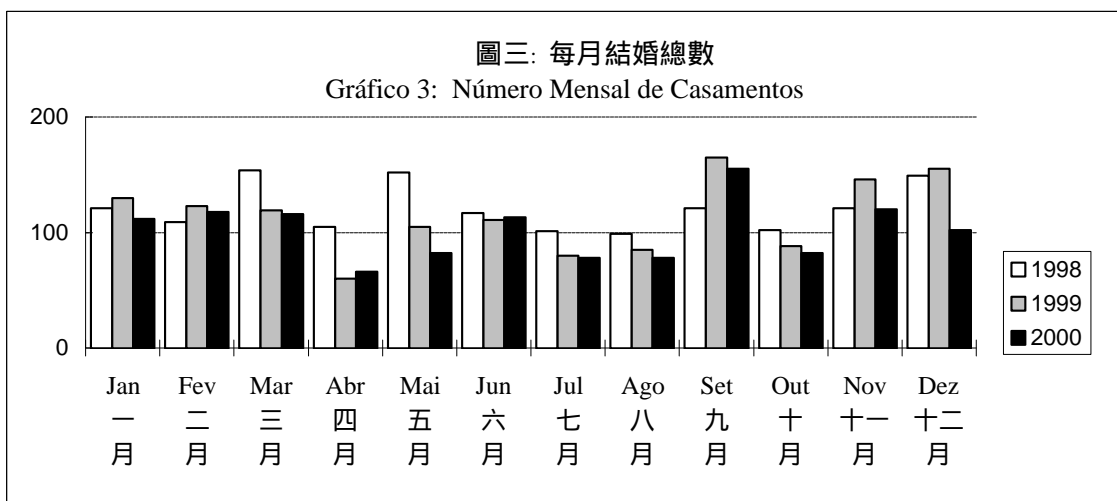
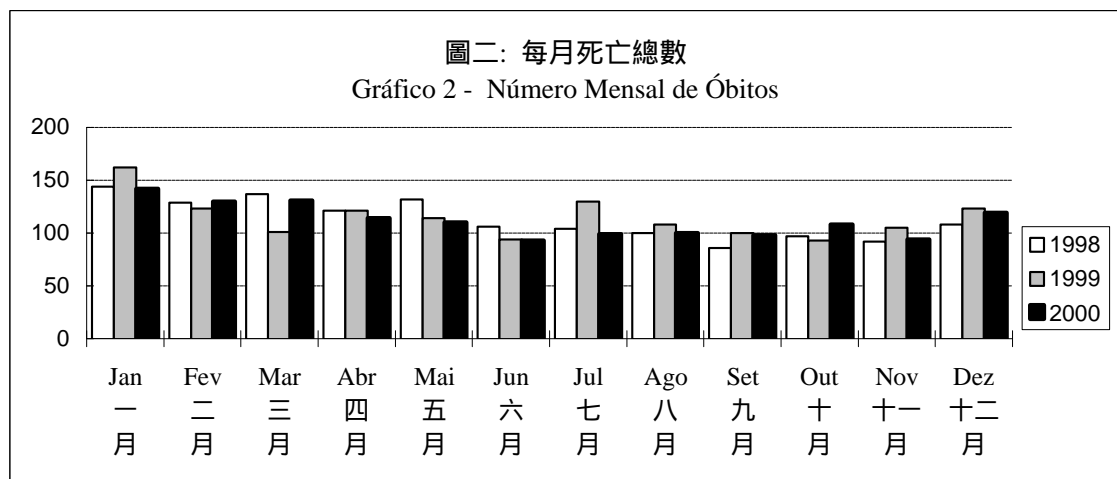
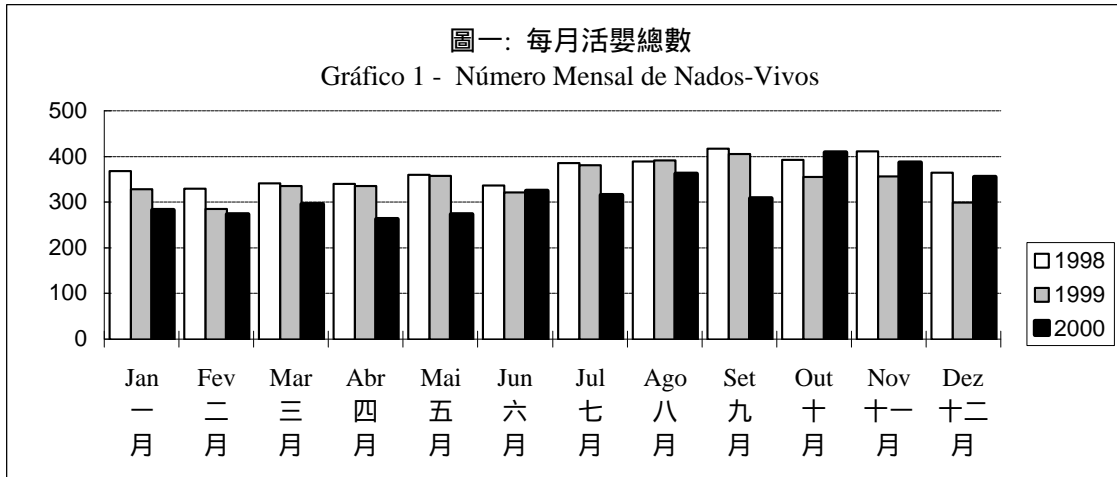
Devido a arredondamentos os totais podem não coincidir com a soma das parcelas.

Os valores apresentados são sujeitos a revisões regulares, podendo ser corrigidos ou alterados sempre que tal se torne necessário.

符號註釋

Sinais convencionais

..	不適用 Não aplicável
-	絕對數值為零 Valor absoluto igual a zero
#	保密資料 Dado confidencial
...	未能提供 Não disponível
--	不完整性資料 Dado incompleto
p	臨時性數字 Resultado provisório
x	估計數字 Estimativa
o	結果數字少於所採用單位半數 Resultado inferior a metade da unidade adoptada
r	更正資料 Dado rectificado
RAEHK	香港特區 Região Administrativa Especial de Hong Kong



白頁

Página vazia

Blank page

1. 綜合資料 Dados globais

1.1	人口綜合資料 DADOS GLOBAIS DEMOGRÁFICOS.....	27
1.2	移民數字之變動 EVOLUÇÃO DAS MIGRAÇÕES	28

白頁

Página vazia

Blank page

表一.一：二零零零年人口綜合資料

QUADRO 1.1 - Dados globais demográficos, 2000

數目 N°

項目及性別 Itens e sexo	一 九 九 八 年 1998	一 九 九 九 年 1999	二 零 零 零 年 2000													
			總 數 Total	一	二	三	四	五	六	七	八	九	十	十一	十二	
				月 Jan	月 Fev	月 Mar	月 Abr	月 Mai	月 Jun	月 Jul	月 Ago	月 Set	月 Out	月 Nov	月 Dez	
1	2	3	4	5	6	7	8	9	10	11	12	13	14	15	16	
活嬰																
Nados-vivos																
男女	HM	4 434	4 148	3 849	283	273	295	263	273	325	316	362	308	409	387	355
男	H	2 279	2 108	2 031	154	136	178	151	129	161	159	191	153	229	195	195
女	M	2 154	2 039	1 818	129	137	117	112	144	164	157	171	155	180	192	160
不詳	I	1	1	-	-	-	-	-	-	-	-	-	-	-	-	-
死亡																
Óbitos																
男女	HM	1 356	1 374	1 338	142	130	131	114	110	93	99	100	98	108	94	119
男	H	764	782	730	75	59	74	67	61	52	57	54	56	61	52	62
女	M	591	592	608	67	71	57	47	49	41	42	46	42	47	42	57
不詳	I	1	-	-	-	-	-	-	-	-	-	-	-	-	-	-
死胎																
Fetos-mortos																
男女	HM	13	15	19	-	-	4	1	4	2	1	1	1	2	2	1
男	H	4	10	14	-	-	1	1	3	2	1	1	-	2	2	1
女	M	9	5	5	-	-	3	-	1	-	-	-	1	-	-	-
不詳	I	-	-	-	-	-	-	-	-	-	-	-	-	-	-	-
必須申報疾病																
Doenças de declaração obrigatória																
		1 532	70	71	107	129	138	112	123	115	152	124	183	208
結婚																
Casamentos																
		1 451	1 367	1 222	112	118	116	66	82	113	78	78	155	82	120	102
獲准在澳居留人士																
Indivíduos autorizados para permanecer em Macau																
男女	HM	1 179	973	1 127	70	58	58	49	83	117	123	111	141	108	102	107
男	H	603	477	567	34	23	30	24	36	62	65	62	67	59	56	49
女	M	576	496	560	36	35	28	25	47	55	58	49	74	49	46	58
外地勞工																
Trabalhadores não residentes																
男女	HM	11 389	9 988	7 334	633	282	677	691	942	851	748	823	549	469	315	354
男	H	2 762	2 561	1 711	196	77	121	114	170	229	200	186	116	91	90	121
女	M	8 627	7 427	5 623	437	205	556	577	772	622	548	637	433	378	225	233
來自中國大陸之合法移民																
Imigrantes legais vindos da China Continental																
男女	HM	2 521	4 984	2 919	819	115	64	25	222	317	125	108	179	290	201	454
男	H	668	1 823	1 040	318	49	14	8	59	75	38	36	80	135	70	158
女	M	1 853	3 161	1 879	501	66	50	17	163	242	87	72	99	155	131	296
被遣返非法移民																
Imigrantes ilegais repatriados																
男女	HM	4 641	3 434	2 843	347	270	310	359	398	266	354	266	257	204	216	187
男	H	907	458	266	44	35	43	33	47	52	60	40	31	24	29	20
女	M	3 734	2 976	2 577	303	235	267	326	351	214	294	226	226	180	187	167

表一.二：二零零零年移民數字之變動
 QUADRO 1.2 - Evolução das migrações, 2000

數目 N°

移民類別 Tipo de imigrante			零零年第一季 1°Tri/00	零零年第二季 2°Tri/00	零零年第三季 3°Tri/00	零零年第四季 4°Tri/00
1			2	3	4	5
外地勞工 (12/GM/88 及 49/GM/88 批示) Trabalhadores não residentes (Despacho 12/GM/88 e 49/GM/88)	A	進入 Entrada	1 592	2 484	2 120	1 138
	B	離去 Saída	5 764	2 280	2 222	2 030
	C	期末結餘 Saldo à data	28 011	28 215	28 113	27 221
獲准在澳居留人士 (2/90/M, 14/95/M 及 55/95/M 號法令) Indivíduos autorizados para permanecer em Macau (D.LS2/90/M, 14/95/M e 55/95/M)	D	進入 Entrada	186	249	375	317
	E	離去 Saída	229	239	297	238
	F	期末結餘 Saldo à data	24 247	24 257	24 335	24 414
來自中國大陸的合法移民 Imigrantes legais da China Continental	G	進入 Entrada	998	564	412	945
移入移民淨值 Imigração total líquida	H	淨值 Saldo total	-3 217	778	388	132

備註：(H) = (A+D+G) - (B+E)

Nota：(H) = (A+D+G) - (B+E)

表 QUADROS

2. 出生 Nados-vivos

2.1	按母親居住地區及接生服務統計之活嬰 NADOS-VIVOS, POR MÊS, SEGUNDO A RESIDÊNCIA DA MÃE E A ASSISTÊNCIA AO PARTO.....	31
2.2	按出生體重、性別及母親年齡統計之活嬰 NADOS-VIVOS, SEGUNDO O PESO À NASCENÇA, POR SEXO E POR IDADE DA MÃE	32
2.3	按出生體重、胞胎類型及胎次統計之活嬰 NADOS-VIVOS, SEGUNDO O PESO À NASCENÇA, POR NATUREZA DO PARTO E ORDEM DE NASCIMENTO	33
2.4	按性別及父母雙方年齡統計之活嬰 NADOS-VIVOS, SEGUNDO O SEXO, POR IDADES COMBINADAS DOS PAIS	34
2.5	按懷孕期、性別及母親年齡統計之活嬰 NADOS-VIVOS, SEGUNDO A DURAÇÃO DA GRAVIDEZ, POR SEXO E POR IDADE DA MÃE	35
2.6	按出生體重、出生地點、接生服務及性別統計之活嬰 NADOS-VIVOS, SEGUNDO O PESO À NASCENÇA, POR LOCAL DE NASCIMENTO, ASSISTÊNCIA AO PARTO E SEXO	36
2.7	按母親所居住之堂區、年齡及活嬰性別統計之活嬰 NADOS-VIVOS, SEGUNDO A FREGUESIA DE RESIDÊNCIA, POR SEXO E POR IDADE DA MÃE	37
2.8	按父母出生地及居澳年數統計之活嬰 NADOS-VIVOS, SEGUNDO A NATURALIDADE COMBINADA DOS PAIS E O TEMPO DE RESIDÊNCIA EM MACAU.....	38
2.9	按父母間之關係及國籍統計之活嬰 NADOS-VIVOS, SEGUNDO A RELAÇÃO ENTRE OS PAIS, POR NACIONALIDADE COMBINADA	41
2.10	按母親年齡及教育程度統計之活嬰 NADOS-VIVOS, SEGUNDO A IDADE, POR INSTRUÇÃO DA MÃE.....	42
2.11	按父親年齡及教育程度統計之活嬰 NADOS-VIVOS, SEGUNDO A IDADE, POR INSTRUÇÃO DO PAI	43
2.12	按母親年齡、經濟活動狀況及職業身份統計之活嬰 NADOS-VIVOS, SEGUNDO A IDADE, POR CONDIÇÃO PERANTE O TRABALHO E SITUAÇÃO NA PROFISSÃO DA MÃE	44
2.13	按父親年齡、經濟活動狀況及職業身份統計之活嬰 NADOS-VIVOS, SEGUNDO A IDADE, POR CONDIÇÃO PERANTE O TRABALHO E SITUAÇÃO NA PROFISSÃO DO PAI.....	45
2.14	按性別、母親出生地及國籍統計之活嬰 NADOS-VIVOS, SEGUNDO O SEXO, POR NATURALIDADE E NACIONALIDADE DA MÃE	46

白頁

Página vazia

Blank page

表二.四：按性別及父母雙方年齡統計之活嬰

QUADRO 2.4 - NADOS-VIVOS, SEGUNDO O SEXO, POR IDADES COMBINADAS DOS PAIS

年 ANO : 2000

父親年齡及 活嬰性別 IDADE DO PAI E SEXO DO NADO-VIVO		母親年齡										
		IDADE DA MÃE										
		總數 TOTAL	<15	15-19	20-24	25-29	30-34	35-39	40-44	45-49	50	不詳 IGNORADA
1	2	3	4	5	6	7	8	9	10	11	12	
總數	TOTAL											
男女	HM	3 849	1	92	451	1 326	1 243	628	106	2	-	-
男	H	2 031	1	49	248	703	652	320	57	1	-	-
女	M	1 818	-	43	203	623	591	308	49	1	-	-
< 20												
男女	HM	24	-	19	4	-	1	-	-	-	-	-
男	H	14	-	12	2	-	-	-	-	-	-	-
女	M	10	-	7	2	-	1	-	-	-	-	-
20-24												
男女	HM	195	-	42	97	50	4	2	-	-	-	-
男	H	103	-	21	58	23	1	-	-	-	-	-
女	M	92	-	21	39	27	3	2	-	-	-	-
25-29												
男女	HM	746	-	17	170	463	84	12	-	-	-	-
男	H	394	-	9	91	250	37	7	-	-	-	-
女	M	352	-	8	79	213	47	5	-	-	-	-
30-34												
男女	HM	1 087	-	8	82	456	480	59	2	-	-	-
男	H	582	-	2	46	248	250	34	2	-	-	-
女	M	505	-	6	36	208	230	25	-	-	-	-
35-39												
男女	HM	1 020	-	-	47	198	459	300	16	-	-	-
男	H	544	-	-	23	103	246	164	8	-	-	-
女	M	476	-	-	24	95	213	136	8	-	-	-
40-44												
男女	HM	500	-	1	22	95	145	182	54	1	-	-
男	H	258	-	1	13	47	78	88	30	1	-	-
女	M	242	-	-	9	48	67	94	24	-	-	-
45-49												
男女	HM	160	-	-	12	27	43	52	25	1	-	-
男	H	80	-	-	7	14	25	22	12	-	-	-
女	M	80	-	-	5	13	18	30	13	1	-	-
50-54												
男女	HM	59	-	-	7	20	18	9	5	-	-	-
男	H	31	-	-	3	13	10	3	2	-	-	-
女	M	28	-	-	4	7	8	6	3	-	-	-
55-59												
男女	HM	13	-	-	3	2	3	4	1	-	-	-
男	H	6	-	-	2	2	1	1	-	-	-	-
女	M	7	-	-	1	-	2	3	1	-	-	-
60-64												
男女	HM	8	-	1	2	3	1	1	-	-	-	-
男	H	1	-	-	-	-	1	-	-	-	-	-
女	M	7	-	1	2	3	-	1	-	-	-	-
65												
男女	HM	10	-	-	-	3	2	4	1	-	-	-
男	H	3	-	-	-	1	1	-	1	-	-	-
女	M	7	-	-	-	2	1	4	-	-	-	-
不詳	IGNORADA											
男女	HM	27	1	4	5	9	3	3	2	-	-	-
男	H	15	1	4	3	2	2	1	2	-	-	-
女	M	12	-	-	2	7	1	2	-	-	-	-

表二.八：按父母出生地及居澳年數統計之活嬰

QUADRO 2.8 - NADOS-VIVOS, SEGUNDO A NATURALIDADE COMBINADA DOS PAIS E O TEMPO DE RESIDÊNCIA EM MACAU

年 ANO :2000 (3/3)

母親出生地 及居澳年數 NATURALIDADE DA MÃE E TEMPO DE RESIDÊNCIA EM MACAU	父親出生地及居澳年數 NATURALIDADE DO PAI E TEMPO DE RESIDÊNCIA EM MACAU													
	其他 OUTRA							不詳 IGNORADO						
	總數	<2年	2-4	5-9	10-19	20	不詳	總數	<2年	2-4	5-9	10-19	20	不詳
	TOTAL	<2ANOS					IGN.	TOTAL	<2ANOS					IGN.
1	2	3	4	5	6	7	8	9	10	11	12	13	14	15
總數 TOTAL	175	4	9	11	41	79	31	104	4	5	4	13	9	69
澳門 MACAU	33	2	1	1	8	21	-	13	-	-	-	2	1	10
中國大陸 CHINA CONTINENTAL	76	-	1	1	24	41	9	60	-	1	1	8	7	43
<2年 ANOS	2	-	-	-	-	2	-	3	-	-	-	-	-	3
2-4	12	-	-	-	4	5	3	6	-	1	-	1	-	4
5-9	7	-	-	-	3	4	-	2	-	-	-	-	-	2
10-19	35	-	1	-	13	17	4	20	-	-	-	5	4	11
20	9	-	-	1	1	7	-	3	-	-	-	1	1	1
不詳 IGNORADO	11	-	-	-	3	6	2	26	-	-	1	1	2	22
香港特區 RAEHK	-	-	-	-	-	-	-	-	-	-	-	-	-	-
<2年 ANOS	-	-	-	-	-	-	-	-	-	-	-	-	-	-
2-4	-	-	-	-	-	-	-	-	-	-	-	-	-	-
5-9	-	-	-	-	-	-	-	-	-	-	-	-	-	-
10-19	-	-	-	-	-	-	-	-	-	-	-	-	-	-
20	-	-	-	-	-	-	-	-	-	-	-	-	-	-
不詳 IGNORADO	-	-	-	-	-	-	-	-	-	-	-	-	-	-
葡萄牙 PORTUGAL	6	-	3	2	1	-	-	2	-	-	-	1	-	1
<2年 ANOS	2	-	2	-	-	-	-	-	-	-	-	-	-	-
2-4	1	-	1	-	-	-	-	-	-	-	-	-	-	-
5-9	1	-	-	1	-	-	-	-	-	-	-	-	-	-
10-19	2	-	-	1	1	-	-	2	-	-	-	1	-	1
20	-	-	-	-	-	-	-	-	-	-	-	-	-	-
不詳 IGNORADO	-	-	-	-	-	-	-	-	-	-	-	-	-	-
菲律賓 FILIPINAS	3	1	-	-	-	2	-	13	1	-	1	-	-	11
<2年 ANOS	-	-	-	-	-	-	-	2	1	-	-	-	-	1
2-4	1	1	-	-	-	-	-	3	-	-	-	-	-	3
5-9	1	-	-	-	-	1	-	6	-	-	1	-	-	5
10-19	-	-	-	-	-	-	-	-	-	-	-	-	-	-
20	1	-	-	-	-	1	-	-	-	-	-	-	-	-
不詳 IGNORADO	-	-	-	-	-	-	-	2	-	-	-	-	-	2
其他 OUTRA	57	1	4	7	8	15	22	5	1	2	-	-	-	2
<2年 ANOS	11	1	1	2	3	4	-	1	1	-	-	-	-	-
2-4	6	-	-	2	2	2	-	1	-	1	-	-	-	-
5-9	7	-	1	3	-	3	-	-	-	-	-	-	-	-
10-19	8	-	2	-	2	3	1	-	-	-	-	-	-	-
20	4	-	-	-	1	3	-	1	-	-	-	-	-	1
不詳 IGNORADO	21	-	-	-	-	-	21	2	-	1	-	-	-	1
不詳 IGNORADO	-	-	-	-	-	-	-	11	2	2	2	2	1	2
<2年 ANOS	-	-	-	-	-	-	-	5	2	1	1	1	-	-
2-4	-	-	-	-	-	-	-	2	-	1	-	-	1	-
5-9	-	-	-	-	-	-	-	1	-	-	1	-	-	-
10-19	-	-	-	-	-	-	-	1	-	-	-	-	-	1
20	-	-	-	-	-	-	-	-	-	-	-	-	-	-
不詳 IGNORADO	-	-	-	-	-	-	-	2	-	-	-	1	-	1

表二.九：按父母間之關係及國籍統計之活嬰

QUADRO 2.9 - NADOS-VIVOS, SEGUNDO A RELAÇÃO ENTRE OS PAIS, POR NACIONALIDADE COMBINADA

年 ANO :2000

父親 / 母親 國籍 NACIONALIDADES DO PAI / DA MÃE	總數 TOTAL	父母間之關係 RELAÇÃO ENTRE OS PAIS					
		民事或宗教 註冊結婚 CASAMENTO CIVIL OU RELIGIOSO REGISTADO	以中國習俗 註冊結婚 CASAMENTO SEGUNDO OS USOS E COSTUMES CHINESES REGISTRADO	以中國習俗非 註冊結婚 CASAMENTO SEGUNDO OS USOS E COSTUMES CHINESES NÃO REGISTRADO	同居 COABITAÇÃO	其他 OUTRA	不詳 IGNORADA
1	2	3	4	5	6	7	8
總數 TOTAL	3 849	2 768	15	-	853	29	184
中國籍 / 中國籍 CHINESA / CHINESA	2 244	1 520	13	-	609	4	98
中國籍 / 葡籍 CHINESA / PORTUGUESA	258	203	-	-	48	-	7
中國籍 / 菲律賓籍 CHINESA / FILIPINA	3	2	-	-	-	-	1
中國籍 / 其他 CHINESA / OUTRA	27	17	-	-	7	-	3
中國籍 / 不詳 CHINESA / IGNORADA	2	1	-	-	1	-	-
葡籍 / 中國籍 PORTUGUESA / CHINESA	463	364	1	-	88	-	10
葡籍 / 葡籍 PORTUGUESA / PORTUGUESA	561	489	-	-	56	-	16
葡籍 / 菲律賓籍 PORTUGUESA / FILIPINA	2	1	-	-	1	-	-
葡籍 / 其他 PORTUGUESA / OUTRA	39	31	1	-	4	-	3
葡籍 / 不詳 PORTUGUESA / IGNORADA	6	4	-	-	2	-	-
菲律賓籍 / 中國籍 FILIPINA / CHINESA	1	1	-	-	-	-	-
菲律賓籍 / 葡籍 FILIPINA / PORTUGUESA	1	1	-	-	-	-	-
菲律賓籍 / 菲律賓籍 FILIPINA / FILIPINA	67	55	-	-	11	-	1
菲律賓籍 / 其他 FILIPINA / OUTRA	-	-	-	-	-	-	-
菲律賓籍 / 不詳 FILIPINA / IGNORADA	-	-	-	-	-	-	-
其他 / 中國籍 OUTRA / CHINESA	23	18	-	-	5	-	-
其他 / 葡籍 OUTRA / PORTUGUESA	26	23	-	-	3	-	-
其他 / 菲律賓籍 OUTRA / FILIPINA	3	2	-	-	1	-	-
其他 / 其他 OUTRA / OUTRA	28	26	-	-	2	-	-
其他 / 不詳 OUTRA / IGNORADA	1	1	-	-	-	-	-
不詳 / 中國籍 IGNORADA / CHINESA	49	7	-	-	10	14	18
不詳 / 葡籍 IGNORADA / PORTUGUESA	11	2	-	-	1	7	1
不詳 / 菲律賓籍 IGNORADA / FILIPINA	11	-	-	-	3	4	4
不詳 / 其他 IGNORADA / OUTRA	-	-	-	-	-	-	-
不詳 / 不詳 IGNORADA / IGNORADA	23	-	-	-	1	-	22

表二十：按母親年齡及教育程度統計之活嬰

QUADRO 2.10 - NADOS-VIVOS, SEGUNDO A IDADE, POR INSTRUÇÃO DA MÃE

年 ANO: 2000

教育程度 GRAU DE INSTRUÇÃO	總數 TOTAL	<15	15-19	20-24	25-29	30-34	35-39	40-44	45-49	50	不詳 IGN.
1	2	3	4	5	6	7	8	9	10	11	12
總數 TOTAL	3 849	1	92	451	1 326	1 243	628	106	2	-	-
文盲 ANALFABETA	22	-	1	1	3	8	5	4	-	-	-
小學 ENSINO PRIMÁRIO	583	-	20	67	144	208	115	29	-	-	-
初中 ENSINO SECUNDÁRIO-GERAL	1 528	-	51	184	545	465	248	35	-	-	-
高中 ENSINO SECUNDÁRIO-COMPLEMENTAR	1 206	-	15	164	447	359	191	28	2	-	-
專上教育 ENSINO SUPERIOR POLITÉCNICO	172	-	2	18	63	67	20	2	-	-	-
大學教育 ENSINO SUPERIOR UNIVERSITÁRIO	301	-	-	14	115	121	45	6	-	-	-
不詳 IGNORADO	37	1	3	3	9	15	4	2	-	-	-

表二十一：按父親年齡及教育程度統計之活嬰

QUADRO 2.11 - NADOS-VIVOS, SEGUNDO A IDADE, POR INSTRUÇÃO DO PAI

年 ANO : 2000

教育程度 GRAU DE INSTRUÇÃO	總數 TOTAL	<20	20-24	25-29	30-34	35-39	40-44	45-49	50-54	55-59	60-64	65	不詳 IGN.
1	2	3	4	5	6	7	8	9	10	11	12	13	14
總數 TOTAL	3 849	24	195	746	1 087	1 020	500	160	59	13	8	10	27
文盲 ANALFABETO	23	-	1	2	4	7	3	3	-	1	1	1	-
小學 ENSINO PRIMÁRIO	707	2	56	133	172	163	106	46	20	4	1	3	1
初中 ENSINO SECUNDÁRIO-GERAL	1 355	14	67	287	366	367	172	49	23	4	3	1	2
高中 ENSINO SECUNDÁRIO-COMPLEMENTAR	1 161	7	55	208	334	330	170	43	9	1	1	2	1
專上教育 ENSINO SUPERIOR POLITÉCNICO	131	-	5	34	38	37	13	2	1	1	-	-	-
大學教育 ENSINO SUPERIOR UNIVERSITÁRIO	379	-	6	74	153	99	28	12	3	-	1	3	-
不詳 IGNORADO	93	1	5	8	20	17	8	5	3	2	1	-	23

表二.十二：按母親年齡、經濟活動狀況及職業身份統計之活嬰

QUADRO 2.12 - NADOS-VIVOS, SEGUNDO A IDADE, POR CONDIÇÃO PERANTE O TRABALHO E SITUAÇÃO NA PROFISSÃO DA MÃE

年 ANO: 2000

經濟活動狀況 及職業身份 CONDIÇÃO PERANTE O TRABALHO E SITUAÇÃO NA PROFISSÃO	總數 TOTAL	<15	15-19	20-24	25-29	30-34	35-39	40-44	45-49	50	不詳 IGN.
1	2	3	4	5	6	7	8	9	10	11	12
總數 TOTAL	3 849	1	92	451	1 326	1 243	628	106	2	-	-
勞動人口 ACTIVA	1 922	-	26	176	718	663	284	54	1	-	-
在職人士 EMPREGADA	1 835	-	18	159	686	643	276	52	1	-	-
僱主 PATRÃO	42	-	1	3	12	16	7	2	1	-	-
自資經營者 TRABALHADOR POR CONTA PRÓPRIA	62	-	1	6	22	23	9	1	-	-	-
僱員 TRABALHADOR POR CONTA DE OUTREM	1 731	-	16	150	652	604	260	49	-	-	-
失業人士 DESEMPREGADA	87	-	8	17	32	20	8	2	-	-	-
非勞動人口 INACTIVA	1 896	-	62	272	601	568	340	52	1	-	-
學生 ESTUDANTE	-	-	-	-	-	-	-	-	-	-	-
退休人士 REFORMADA	-	-	-	-	-	-	-	-	-	-	-
家務 DOMÉSTICA	1 894	-	62	272	600	567	340	52	1	-	-
其他 OUTRA	2	-	-	-	1	1	-	-	-	-	-
不詳 SITUAÇÃO IGNORADA	31	1	4	3	7	12	4	-	-	-	-

表二十三：按父親年齡、經濟活動狀況及職業身份統計之活嬰

QUADRO 2.13 - NADOS-VIVOS, SEGUNDO A IDADE, POR CONDIÇÃO PERANTE O TRABALHO E SITUAÇÃO NA PROFISSÃO

年 ANO : 2000

經濟活動狀況 及職業身份 CONDIÇÃO PERANTE O TRABALHO E SITUAÇÃO NA PROFISSÃO	總數 TOTAL	<20	20-24	25-29	30-34	35-39	40-44	45-49	50-54	55-59	60-64	65	不詳 IGN.
1	2	3	4	5	6	7	8	9	10	11	12	13	14
總數 TOTAL	3 849	24	195	746	1 087	1 020	500	160	59	13	8	10	27
勞動人口 ACTIVA	3 753	23	187	736	1 068	1 005	493	155	55	11	7	9	4
在職人士 EMPREGADA	3 594	14	170	702	1 041	966	471	151	52	9	6	8	4
僱主 PATRÃO	205	-	7	26	54	69	29	11	7	-	1	1	-
自資經營者 TRABALHADOR POR CONTA PRÓPRIA	250	-	10	45	73	63	36	13	5	1	1	2	1
僱員 TRABALHADOR POR CONTA DE OUTREM	3 139	14	153	631	914	834	406	127	40	8	4	5	3
失業人士 DESEMPREGADA	159	9	17	34	27	39	22	4	3	2	1	1	-
非勞動人口 INACTIVA	7	-	1	2	1	-	-	1	1	-	-	1	-
學生 ESTUDANTE	3	-	1	1	1	-	-	-	-	-	-	-	-
退休人士 REFORMADA	3	-	-	-	-	-	-	1	1	-	-	1	-
家務 DOMÉSTICA	1	-	-	1	-	-	-	-	-	-	-	-	-
其他 OUTRA	-	-	-	-	-	-	-	-	-	-	-	-	-
不詳 SITUAÇÃO IGNORADA	89	1	7	8	18	15	7	4	3	2	1	-	23

表二.十四：按性別、母親出生地及國籍統計之活嬰

QUADRO 2.14 - NADOS-VIVOS, SEGUNDO O SEXO, POR NATURALIDADE E NACIONALIDADE DA MÃE

年 ANO : 2000

母親國籍及 活嬰性別 NACIONALIDADE DA MÃE E SEXO DO NADO-VIVO		母親出生地 NATURALIDADE DA MÃE							不詳 IGNORADA
		總數 TOTAL	澳門 MACAU	中國大陸 CHINA CONTINENTAL	香港特區 RAEHK	葡國 PORTUGAL	菲律賓 FILIPINAS	其他 OUTRA	
總數 TOTAL	男女 HM	3 849	800	2 714	60	23	88	140	24
	男 H	2 031	427	1 427	33	13	53	66	12
	女 M	1 818	373	1 287	27	10	35	74	12
中國籍 CHINESA	男女 HM	2 780	23	2 668	29	-	2	48	10
	男 H	1 460	13	1 405	16	-	-	22	4
	女 M	1 320	10	1 263	13	-	2	26	6
葡籍 PORTUGUESA	男女 HM	857	775	33	8	23	-	15	3
	男 H	452	412	17	4	13	-	5	1
	女 M	405	363	16	4	10	-	10	2
菲律賓籍 FILIPINA	男女 HM	86	-	-	-	-	85	1	-
	男 H	53	-	-	-	-	53	-	-
	女 M	33	-	-	-	-	32	1	-
其他 OUTRA	男女 HM	94	-	10	23	-	1	51	9
	男 H	48	-	4	13	-	-	25	6
	女 M	46	-	6	10	-	1	26	3
不詳 IGNORADA	男女 HM	32	2	3	-	-	-	25	2
	男 H	18	2	1	-	-	-	14	1
	女 M	14	-	2	-	-	-	11	1

3. 死亡 Óbitos

3.1	按年齡及死因統計之死亡 ÓBITOS, SEGUNDO A IDADE, POR CAUSAS DE MORTE	49
3.2	按年齡、死因（三位數類目表）及性別統計之死亡 ÓBITOS, SEGUNDO A IDADE, POR CAUSAS DE MORTE (LISTA DE CATEGORIAS A 3 ALGARISMOS) E SEXO DO FALECIDO	50
3.3	按月份、死因（五十項之死因分類表）及性別統計之死亡 ÓBITOS, SEGUNDO O MÊS, POR CAUSAS DE MORTE (LISTA DE 50 RUBRICAS) E SEXO DO FALECIDO	74
3.4	按出生地、年齡及性別統計之死亡 ÓBITOS, SEGUNDO A NATURALIDADE, POR IDADE E SEXO DO FALECIDO	77
3.5	按居住地區、死亡地點及性別統計之死亡 ÓBITOS, SEGUNDO A RESIDÊNCIA HABITUAL, POR LOCAL DE FALECIMENTO E SEXO DO FALECIDO	79
3.6	按年齡（日數及月數）、死因（三位數類目表）及性別統計少於一歲兒童之死亡 ÓBITOS DE CRIANÇAS DE MENOS DE 1 ANO, SEGUNDO A IDADE (DIAS E MESES), POR CAUSAS DE MORTE (LISTA DE 3 ALGARISMOS) E SEXO DO FALECIDO	80
3.7	按懷孕期、產前、生產期間或產後死亡統計之圍產期嬰兒死亡（五百克及以上） ÓBITOS PERINATAIS (500 E MAIS GRAMAS), SEGUNDO A IDADE GESTACIONAL, POR OCORRÊNCIA DA MORTE ANTES, DURANTE OU DEPOIS DO PARTO	81
3.8	按母親年齡及性別統計之死胎（懷孕期二十八星期及以上） FETOS-MORTOS TARDIOS (28 E MAIS SEMANAS), SEGUNDO O SEXO E SEGUNDO A IDADE DA MÃE	82
3.9	按懷孕期、死因（三位數類目表）及性別統計之死胎 FETOS-MORTOS, SEGUNDO A IDADE GESTACIONAL, POR CAUSAS DE MORTE (LISTA DE CATEGORIAS A 3 ALGARISMOS) E SEXO	83
3.10	按出生體重、死因（三位數類目表）及性別統計之圍產期嬰兒死亡 ÓBITOS PERINATAIS, SEGUNDO O PESO À NASCENÇA, POR CAUSAS DE MORTE (LISTA DE CATEGORIAS A 3 ALGARISMOS) E SEXO	84

白頁

Página vazia

Blank page

表三.一：按年齡及死因統計之死亡

QUADRO 3.1 - ÓBITOS, SEGUNDO A IDADE, POR CAUSAS DE MORTE

年 ANO :2000

死因 (第九修正版) CAUSAS DE MORTE (9 . REV.)	總數 TOTAL	年 歲 ID A D E (A N O S)											不詳 IGNORADA
		<1	1-4	5-14	15-39	40-59	60-64	65-69	70-74	75-79	80-84	85	
1	2	3	4	5	6	7	8	9	10	11	12	13	14
總數 TOTAL	1,338	11	6	9	86	211	73	108	170	204	187	257	16
第一組 GRUPO I	25	-	1	-	-	5	2	1	3	3	4	5	1
第二組 GRUPO II	370	1	1	2	23	84	34	41	61	61	30	32	-
第三組 GRUPO III	24	-	-	1	-	2	2	-	3	3	6	7	-
第四組 GRUPO IV	3	-	1	-	2	-	-	-	-	-	-	-	-
第五組 GRUPO V	-	-	-	-	-	-	-	-	-	-	-	-	-
第六組 GRUPO VI	9	-	-	-	-	2	2	-	2	1	1	1	-
第七組 GRUPO VII	527	1	1	-	12	60	18	39	66	87	100	142	1
第八組 GRUPO VIII	155	-	-	-	5	14	5	17	16	25	31	41	1
第九組 GRUPO IX	39	-	-	1	1	10	2	3	4	6	5	6	1
第十組 GRUPO X	38	-	-	-	1	3	1	3	5	9	5	10	1
第十一組 GRUPO XI	-	-	-	-	-	-	-	-	-	-	-	-	-
第十二組 GRUPO XII	1	-	-	-	-	-	-	-	-	-	-	1	-
第十三組 GRUPO XIII	-	-	-	-	-	-	-	-	-	-	-	-	-
第十四組 GRUPO XIV	4	1	-	2	1	-	-	-	-	-	-	-	-
第十五組 GRUPO XV	6	6	-	-	-	-	-	-	-	-	-	-	-
第十六組 GRUPO XVI	33	1	-	1	3	6	1	2	6	2	1	7	3
第十七組 GRUPO XVII	104	1	2	2	38	25	6	2	4	7	4	5	8

表三.二：按年齡、死因(三位數類目表)及性別統計之死亡

QUADRO 3.2 - ÓBITOS, SEGUNDO A IDADE, POR CAUSAS DE MORTE (LISTA DE CATEGORIAS A 3 ALGARISMOS) E SEXO DO FALECIDO

死因及性別 CAUSAS DE MORTE E O SEXO			總數 TOTAL	<1 歲 ANO	1 - 4				5 - 9	10-14	
					總數 TOTAL	1	2	3			4
1			2	3	4	5	6	7	8	9	10
586	腎衰竭，未特指者 INSUFICIÊNCIA RENAL, NÃO ESPECIFICADA	男 H 女 M	1 1	- -	- -	- -	- -	- -	- -	- -	- -
590	腎感染 INFECÇÕES DO RIM	男 H	1	-	-	-	-	-	-	-	-
591	腎盂積水 HIDRONEFROSE	女 M	1	-	-	-	-	-	-	-	-
597	尿道炎，非性交傳播者，和尿道綜合征 URETRITE, NÃO TRANSMITIDA POR CONTACTO SEXUAL E SÍNDROME URETRAL	女 M	1	-	-	-	-	-	-	-	-
第十二組：皮膚和皮下組織疾病 XII - DOENÇAS DA PELE DO TECIDO CELULAR SUBCUTÂNEO			男女 HM	1	-	-	-	-	-	-	-
		男 H	-	-	-	-	-	-	-	-	-
		女 M	1	-	-	-	-	-	-	-	-
694	大皰性皮膚病 DERMATOSES BOLHOSAS	女 M	1	-	-	-	-	-	-	-	-
第十四組：先天異常 XIV - MALFORMAÇÕES CONGÉNITAS [ANOMALIAS CONGÉNIT.			男女 HM	4	1	-	-	-	-	-	2
		男 H	2	-	-	-	-	-	-	-	2
		女 M	2	1	-	-	-	-	-	-	-
746	其他先天性心臟異常 OUTRAS MALFORMAÇÕES CONGÉNITAS DO CORAÇÃO	男 H 女 M	2 2	- 1	- -	- -	- -	- -	- -	- -	2 -
第十五組：起因於圍產期的若干情況 XV - ALGUMAS AFECÇÕES ORIGINADAS NO PERÍODO PERINAT			男女 HM	6	6	-	-	-	-	-	-
		男 H	2	2	-	-	-	-	-	-	-
		女 M	4	4	-	-	-	-	-	-	-
765	與妊娠期短及未特指的低出生體重有關的疾患 TRANSTORNOS RELACIONADOS COM GESTAÇÃO DE CURTA DURAÇÃO E PESO BAIXO AO NASCER DE TIPO NÃO ESPECIFICADO	男 H 女 M	1 3	1 3	- -	- -	- -	- -	- -	- -	- -
768	子宮內缺氧症和出生窒息 HIPOXIA INTRA-UTERINA E ASFIXIA À NASCENÇA	女 M	1	1	-	-	-	-	-	-	-
773	胎兒或新生兒溶血性疾病，由同種免疫所致者 DOENÇA HEMOLÍTICA DO FETO E DO RECÉM-NASCIDO POR ISOIMUNIZAÇÃO	男 H	1	1	-	-	-	-	-	-	-
第十六組：症狀、體徵和某些不明確情況 XVI - SINTOMAS, SINAIS E AFECÇÕES MAL DEFINIDAS			男女 HM	33	1	-	-	-	-	1	-
		男 H	23	1	-	-	-	-	-	1	-
		女 M	10	-	-	-	-	-	-	-	-
785	累及心血管系統的症狀 SINTOMAS RELATIVOS AO APARELHO CARDIOVASCUL	男 H 女 M	14 4	1 -	- -	- -	- -	- -	- -	1 -	- -
786	累及呼吸系統的症狀和其他胸部症狀 SINTOMAS RELATIVOS AO APARELHO RESPIRATÓRIO E OUTROS SINTOMAS TORÁCICOS	男 H	1	-	-	-	-	-	-	-	-
797	未提及精神病的衰老 SENILIDADE SEM MENÇÃO DE PSICOSE	女 M	6	-	-	-	-	-	-	-	-
798	突然死亡，原因未知 MORTE SÚBITA DE CAUSA DESCONHECIDA	男 H	3	-	-	-	-	-	-	-	-
799	其他原因不明確和原因未知的發病與死亡 OUTRAS CAUSAS MAL DEFINIDAS E DESCONHECIDAS DA MORBILIDADE E DA MORTALIDADE	男 H	5	-	-	-	-	-	-	-	-
第十七組：損傷和中毒 XVII - LESÕES TRAUMÁTICAS E ENVENENAMENTOS			男女 HM	104	1	2	-	-	1	1	2
		男 H	67	1	1	-	-	-	1	1	-
		女 M	37	-	1	-	-	1	-	1	-

表三.二：按年齡、死因（三位數類目表）及性別統計之死亡

QUADRO 3.2 - ÓBITOS, SEGUNDO A IDADE, POR CAUSAS DE MORTE (LISTA DE CATEGORIAS A 3 ALGARISMOS) E SEXO DO FALECIDO

死因及性別 CAUSAS DE MORTE E O SEXO			總數 TOTAL	<1 歲 ANO	1 - 4				5 - 9	10-14	
					總數 TOTAL	1	2	3			4
1			2	3	4	5	6	7	8	9	10
E910	意外淹死和沉沒 AFOGAMENTO E SUBMERSÃO ACIDENTAIS	男 H 女 M	2 1	- -	1 -	- -	- -	- -	- -	1 -	1 -
E913	意外的機械性窒息 SUFOCAÇÃO MECÂNICA ACIDENTAL	男 H	1	-	-	-	-	-	-	-	-
E920	切割和穿刺器械或物體引起的事 ACIDENTES CAUSADOS POR OBJECTOS OU INSTRUMENTOS CORTANTES OU PERFURANTES	男 H	1	-	-	-	-	-	-	-	-
E951	用家用氣體自殺和自傷中毒 SUICÍDIO POR ENVENENAMENTO AUTO-INFLIGIDO MEIO DE GÁS DE USO DOMÉSTICO	男 H	1	-	-	-	-	-	-	-	-
E952	用其他氣體和蒸汽自殺和自傷中毒 SUICÍDIO POR ENVENENAMENTO AUTO-INFLIGIDO MEIO DE OUTROS GASES E VAPORES	男 H 女 M	6 6	- -	- -	- -	- -	- -	- -	- -	- -
E953	用懸吊、絞榨和窒息自殺和自傷 SUICÍDIO POR LESÃO AUTO-INFLIGIDA POR ENFORCAMENTO, ESTRANGULAMENTO E SUFOCAÇÃO	男 H 女 M	13 2	- -	- -	- -	- -	- -	- -	- -	- -
E954	用沉沒（淹死）自殺和自傷 SUICÍDIO POR LESÃO AUTO-INFLIGIDA POR [AFOGAMENTO]	男 H	1	-	-	-	-	-	-	-	-
E955	用火器和爆炸物自殺和自傷 SUICÍDIO POR LESÃO AUTO-INFLIGIDA POR ARMAS DE E EXPLOSIVOS	男 H 女 M	2 1	- -	- -	- -	- -	- -	- -	- -	- -
E956	用切割和穿刺器械自殺和自傷 SUICÍDIO POR LESÃO AUTO-INFLIGIDA POR INSTRUMENTOS CORTANTES E PERFURANTES	男 H	1	-	-	-	-	-	-	-	-
E957	自高處跳下而自殺和自傷 SUICÍDIO POR LESÃO AUTO-INFLIGIDA POR PRECIPITAÇÃO DE UM LUGAR ELEVADO	男 H 女 M	8 9	- -	- -	- -	- -	- -	- -	- -	- -
E960	斗毆，撕打，強姦 LUTA, BRIGA E VIOLAÇÃO	男 H	1	-	-	-	-	-	-	-	-
E962	毒物加害 ENVENENAMENTO INTENCIONAL PROVOCADO POR OUTRA PESSOA	女 M	1	-	-	-	-	-	-	1	-
E965	火器和爆炸物加害 ATAQUE COM ARMA DE FOGO OU EXPLOSIVOS	男 H	1	-	-	-	-	-	-	-	-
E966	切割和穿刺器具加害 ATAQUE COM INSTRUMENTOS CORTANTES OU PENETRANTES	女 M	3	-	-	-	-	-	-	-	-
E968	其他和未特指手段加害 ATAQUE POR OUTROS PROCEDIMENTOS E PELOS NÃO ESPECIFICADOS	男 H	3	-	-	-	-	-	-	-	-
E980	固體或液體物中毒，無意或有意加害不明 ENVENENAMENTO POR SUBSTÂNCIAS SÓLIDAS OU LÍQUIDAS DO QUAL SE IGNORA SE FOI ACIDENTAL OU INTENCIONALMENTE INFLIGIDO	女 M	1	-	-	-	-	-	-	-	-
E983	懸吊，絞勒或窒息，無意或有意加害不明 LESÃO POR ESTRANGULAMENTO OU ENFORCAMENTO DA QUAL SE IGNORA SE FOI ACIDENTAL OU INTENCIONALMENTE INFLIGIDO	男 H	1	1	-	-	-	-	-	-	-

表三.二：按年齡、死因(三位數類目表)及性別統計之死亡

QUADRO 3.2 - ÓBITOS, SEGUNDO A IDADE, POR CAUSAS DE MORTE (LISTA DE CATEGORIAS A 3 ALGARISMOS) E SEXO DO FALECIDO

死因及性別 CAUSAS DE MORTE E O SEXO			總數 TOTAL	<1 歲 ANO	1 - 4				5 - 9	10-14	
					總數 TOTAL	1	2	3			4
1			2	3	4	5	6	7	8	9	10
E984	沉沒 (淹死) 無意或有意加害不明 LESÃO POR SUBMERSÃO [AFOGAMENTO] DA QUAL SE SE FOI ACIDENTAL OU INTENCIONALMENTE	男 H 女 M	2 1	- -	- -	- -	- -	- -	- -	- -	- -
E987	高處墜落無意或有意加害不明 LESÃO DEVIDA A QUEDA DE LUGAR ELEVADO, DA QUAL SE IGNORA SE FOI ACIDENTAL OU INTENCIONALMENTE INFLIGIDO	男 H	1	-	-	-	-	-	-	-	-
E988	其他和未特指手段引起的損傷 , 無意或有意加害不明 LESÃO POR OUTROS MEIOS E OS NÃO ESPECIFICADOS, I DA QUAL SE IGNORA SE FOI ACIDENTAL OU INTENCIONALMENTE INFLIGIDA	男 H 女 M	1 1	- -	- 1	- -	- -	- 1	- -	- -	- -

(CONTINUAÇÃO)

年 ANO : 2000

15-19	20-24	25-29	30-34	35-39	40-44	45-49	50-54	55-59	60-64	65-69	70-74	75-79	80-84	85	不詳 IGN.
11	12	13	14	15	16	17	18	19	20	21	22	23	24	25	26
9	9	17	16	35	47	54	56	54	73	108	170	204	187	257	16
5	6	10	10	21	38	35	45	41	54	70	95	107	81	83	12
4	3	7	6	14	9	19	11	13	19	38	75	97	106	174	4
-	-	-	-	-	3	-	2	-	2	1	3	3	4	5	1
-	-	-	-	-	3	-	2	-	1	1	2	1	3	2	1
-	-	-	-	-	-	-	-	-	1	-	1	2	1	3	-
-	-	-	-	-	1	-	2	-	1	1	2	-	1	-	1
-	-	-	-	-	-	-	-	-	-	-	-	1	-	1	-
-	-	-	-	-	-	-	-	-	-	-	-	-	-	1	-
-	-	-	-	-	2	-	-	-	-	-	-	1	1	2	-
-	-	-	-	-	-	-	-	-	-	-	1	1	1	-	-
-	-	-	-	-	-	-	-	-	-	-	-	-	-	1	-
-	-	-	-	-	-	-	-	-	-	-	-	-	-	-	-
-	-	-	-	-	-	-	-	-	-	-	-	-	1	-	-
-	-	-	-	-	-	-	-	-	1	-	-	-	-	-	-
1	-	3	5	14	21	16	24	23	34	41	61	61	30	32	-
1	-	2	4	5	16	9	20	18	24	29	42	35	18	12	-
-	-	1	1	9	5	7	4	5	10	12	19	26	12	20	-
-	-	-	-	-	-	-	-	-	-	-	1	-	-	-	-
-	-	-	-	-	-	-	-	-	-	-	-	-	-	1	-
-	-	-	-	-	-	-	-	-	-	-	-	-	-	-	-
-	-	-	-	-	-	-	-	-	-	-	-	1	-	-	-
-	-	-	-	-	-	-	-	-	-	-	-	-	-	-	-
-	-	1	-	1	4	1	1	1	-	3	-	1	-	-	-
-	-	-	-	2	-	-	-	-	-	-	2	-	-	-	-
-	-	-	-	-	-	-	-	-	-	-	-	2	-	-	-
-	-	-	-	-	-	-	-	-	1	-	-	-	-	-	-
-	-	-	-	-	-	-	-	-	-	-	-	1	-	-	-
-	-	-	-	1	1	1	2	1	-	-	-	1	-	1	-
-	-	-	-	-	-	-	-	-	-	-	-	1	-	-	-
-	-	-	1	-	1	-	2	3	2	3	6	2	-	-	-
-	-	-	-	2	1	1	1	-	1	-	-	2	1	3	-
-	-	-	-	-	-	-	-	-	-	-	-	1	-	-	-
-	-	-	-	-	-	1	-	-	1	-	-	-	-	1	-
-	-	-	-	-	-	1	1	-	-	3	3	1	1	3	-
-	-	-	-	-	1	-	-	-	1	-	1	3	1	1	-

續 (CONTINUA)

15-19	20-24	25-29	30-34	35-39	40-44	45-49	50-54	55-59	60-64	65-69	70-74	75-79	80-84	85	不詳 IGN.
11	12	13	14	15	16	17	18	19	20	21	22	23	24	25	26
-	-	-	-	-	1	-	2	1	1	1	-	3	3	1	-
-	-	-	-	-	1	-	1	-	-	-	1	3	1	2	-
-	-	1	2	1	6	2	7	8	8	5	8	4	2	-	-
-	-	1	-	-	1	2	-	-	1	3	4	2	-	1	-
-	-	-	-	-	-	-	1	-	1	-	3	2	-	-	-
-	-	-	-	-	-	-	-	-	-	-	2	-	-	1	-
-	-	-	-	-	-	1	-	1	2	2	-	-	-	-	-
-	-	-	-	-	-	-	-	1	-	-	2	3	-	-	-
-	-	-	1	-	-	-	-	-	-	-	-	-	-	-	-
-	-	-	-	-	-	-	-	-	-	-	-	-	-	-	-
-	-	-	-	-	-	1	-	-	-	-	-	-	1	1	-
-	-	-	-	-	-	-	-	-	-	-	-	-	1	1	-
-	-	-	-	-	-	-	-	-	-	-	-	-	1	-	-
-	-	-	-	-	1	-	2	3	8	11	16	10	8	3	-
-	-	-	-	1	-	2	1	2	4	5	2	5	6	6	-
-	-	-	-	-	-	-	-	-	-	-	1	-	-	-	-
-	-	-	-	-	-	1	-	-	-	-	1	-	-	-	-
-	-	-	-	-	-	-	1	-	-	-	-	-	-	-	-
-	-	-	-	3	-	-	-	-	-	1	-	1	1	1	-
-	-	-	-	-	-	-	-	-	1	-	1	1	-	1	-
-	-	-	-	-	-	-	-	-	-	-	-	1	-	1	-
-	-	-	-	-	-	-	-	-	-	-	2	1	-	1	-
-	-	-	-	-	-	-	-	-	-	-	-	3	-	-	-
-	-	-	-	-	-	-	-	-	-	-	1	-	-	-	-
1	-	-	-	-	1	-	-	-	-	-	1	-	-	-	-
-	-	-	-	1	-	-	-	-	-	-	1	-	-	-	-
-	-	-	-	-	-	-	-	-	-	1	-	-	-	-	-

年 ANO : 2000

15-19	20-24	25-29	30-34	35-39	40-44	45-49	50-54	55-59	60-64	65-69	70-74	75-79	80-84	85	不詳 IGN.
11	12	13	14	15	16	17	18	19	20	21	22	23	24	25	26
-	-	-	-	-	-	-	-	-	1	-	-	-	-	1	-
-	-	-	-	-	-	-	-	-	-	-	1	-	-	-	-
-	-	-	-	-	-	-	1	-	-	-	-	-	-	-	-
-	-	-	-	-	-	-	-	-	-	1	1	-	-	-	-
-	-	-	-	-	-	-	1	-	1	-	-	-	-	-	-
-	-	-	-	-	-	-	-	-	-	1	-	1	-	-	-
-	-	-	-	1	-	-	-	-	-	-	-	-	1	-	-
-	-	-	-	-	-	-	-	1	-	-	-	-	1	-	-
-	-	-	-	-	1	1	-	-	-	-	-	-	-	-	-
-	-	-	-	-	-	1	1	-	-	-	-	-	-	-	-
-	-	-	-	-	-	-	-	-	-	1	-	-	-	-	-
-	-	-	-	-	-	1	-	1	2	-	3	3	6	7	-
-	-	-	-	-	-	1	-	1	2	-	2	1	4	1	-
-	-	-	-	-	-	-	-	-	-	-	1	2	2	6	-
-	-	-	-	-	-	1	-	-	2	-	2	-	1	-	-
-	-	-	-	-	-	-	-	-	-	-	1	2	1	1	-
-	-	-	-	-	-	-	-	-	-	-	-	1	1	-	-
-	-	-	-	-	-	-	-	-	-	-	-	-	-	2	-
-	-	-	-	-	-	-	-	-	-	-	-	-	1	1	-
-	-	-	-	-	-	-	-	-	-	-	-	-	1	-	-
-	-	-	-	-	-	-	-	-	-	-	-	-	-	1	-
-	-	-	-	-	-	-	-	-	-	-	-	-	-	-	1
-	-	-	-	-	-	-	-	1	-	-	-	-	-	-	-
-	-	-	-	-	-	-	-	-	-	-	-	-	-	1	-
1	1	-	-	-	-	-	-	-	-	-	-	-	-	-	-
1	1	-	-	-	-	-	-	-	-	-	-	-	-	-	-
-	-	-	-	-	-	-	-	-	-	-	-	-	-	-	-

年 ANO : 2000

15-19	20-24	25-29	30-34	35-39	40-44	45-49	50-54	55-59	60-64	65-69	70-74	75-79	80-84	85	不詳 IGN.
11	12	13	14	15	16	17	18	19	20	21	22	23	24	25	26
-	1	-	-	-	-	-	-	-	-	-	-	-	-	-	-
1	-	-	-	-	-	-	-	-	-	-	-	-	-	-	-
-	-	-	-	-	-	2	-	-	2	-	2	1	1	1	-
-	-	-	-	-	-	1	-	-	1	-	-	1	1	-	-
-	-	-	-	-	-	1	-	-	1	-	2	-	-	1	-
-	-	-	-	-	-	-	-	-	-	-	-	-	1	-	-
-	-	-	-	-	-	1	-	-	-	-	-	-	-	-	-
-	-	-	-	-	-	-	-	-	-	-	1	-	-	-	-
-	-	-	-	-	-	-	-	-	-	-	-	1	-	-	-
-	-	-	-	-	-	-	-	-	1	-	-	-	-	-	-
-	-	-	-	-	-	-	-	-	1	-	1	-	-	-	-
-	-	-	-	-	-	1	-	-	-	-	-	-	-	-	-
2	1	3	1	5	5	18	19	18	18	39	66	87	100	142	1
1	-	1	-	4	4	13	15	12	14	20	32	40	39	40	1
1	1	2	1	1	1	5	4	6	4	19	34	47	61	102	-
-	-	-	-	-	-	1	-	-	-	-	-	-	-	-	-
-	-	-	-	-	-	-	-	-	-	-	-	1	-	-	-
-	-	-	-	-	-	-	-	1	-	-	-	-	-	-	-
1	-	-	-	-	-	-	-	-	-	-	-	-	-	-	-
-	-	-	-	-	-	1	-	-	-	-	-	-	-	-	-
-	-	-	-	-	-	1	-	-	-	-	-	-	-	-	-
-	-	-	-	-	-	-	-	-	-	2	-	1	1	2	-
-	-	-	-	-	-	-	-	-	-	1	2	2	5	1	-
-	-	-	-	-	-	-	1	-	1	-	-	2	2	-	-
-	-	-	-	-	-	-	1	-	-	2	-	2	1	1	-
-	-	-	-	-	-	-	-	1	-	-	-	-	-	-	-

年 ANO : 2000

15-19	20-24	25-29	30-34	35-39	40-44	45-49	50-54	55-59	60-64	65-69	70-74	75-79	80-84	85	不詳 IGN.
11	12	13	14	15	16	17	18	19	20	21	22	23	24	25	26
-	-	-	-	1	-	5	3	3	1	6	4	3	4	2	1
-	-	-	-	-	-	-	-	-	-	1	2	5	2	3	-
-	-	-	-	-	-	-	-	1	2	1	2	2	4	5	-
-	-	-	-	-	-	-	-	-	1	1	3	2	4	3	-
-	-	-	-	-	-	-	-	-	-	-	-	1	-	-	-
-	-	-	-	-	-	-	-	-	1	1	1	4	5	3	-
-	-	-	-	-	-	-	-	-	1	-	1	5	7	15	-
-	-	-	-	-	-	1	1	-	1	-	-	1	-	1	-
-	-	-	-	-	-	-	-	-	-	-	-	-	-	1	-
-	-	-	-	-	-	-	-	3	3	-	4	2	4	4	-
-	-	-	-	-	-	-	-	-	-	1	2	4	2	3	-
-	-	-	-	-	-	-	-	1	-	-	-	-	-	1	-
-	-	-	-	-	-	-	-	-	-	-	-	-	-	1	-
-	-	-	-	-	-	-	-	-	-	1	-	-	-	-	-
-	-	1	-	-	-	-	-	-	-	-	-	-	-	-	-
-	-	-	-	-	1	1	1	-	-	-	-	-	-	-	-
-	-	-	-	-	-	-	-	-	-	-	-	-	1	-	-
-	-	1	-	-	-	-	1	-	-	1	-	2	-	-	-
-	-	-	-	-	-	-	-	-	-	-	2	-	-	2	-
-	-	-	-	-	-	1	5	-	2	2	11	14	9	13	-
-	-	1	-	-	-	-	-	2	-	6	7	13	21	47	-
-	-	-	-	-	-	-	-	-	-	-	1	1	1	1	-
-	-	-	-	-	-	-	-	-	-	-	1	-	-	1	-
1	-	-	-	-	-	-	-	-	-	-	-	-	-	-	-
-	-	-	-	-	-	-	-	1	-	-	2	-	1	-	-
-	-	-	-	1	1	3	1	2	-	-	6	3	4	2	-
-	1	-	-	-	-	2	1	1	1	6	2	2	5	3	-
-	-	-	-	-	-	-	-	-	-	1	-	-	1	-	-
-	-	-	-	-	-	-	-	-	-	2	-	1	3	3	-
-	-	-	-	-	-	-	-	-	1	-	5	4	3	7	-
-	-	-	-	-	-	-	-	-	-	-	-	-	-	1	-
-	-	-	-	-	1	-	-	1	2	3	1	-	1	1	-
-	-	-	1	-	-	2	1	1	-	-	2	2	5	6	-
-	-	-	-	-	-	-	-	-	-	-	-	1	2	1	-

年 ANO : 2000

15-19	20-24	25-29	30-34	35-39	40-44	45-49	50-54	55-59	60-64	65-69	70-74	75-79	80-84	85	不詳 IGN.
11	12	13	14	15	16	17	18	19	20	21	22	23	24	25	26
-	-	-	-	1	-	-	1	-	-	-	1	-	-	2	-
-	-	-	-	-	-	-	1	1	-	3	3	2	-	5	-
-	-	-	-	-	-	-	-	-	1	-	-	-	-	-	-
-	-	-	-	-	-	-	-	-	-	1	1	-	-	-	-
-	-	-	-	-	-	-	-	-	-	-	-	1	-	-	-
-	-	-	-	-	-	-	-	-	-	-	-	1	-	-	-
-	-	-	-	-	1	-	-	-	-	-	-	-	-	-	-
-	-	-	-	-	-	-	-	-	-	-	-	-	-	1	-
-	-	-	-	1	-	-	-	-	-	-	-	-	-	-	-
-	-	-	-	1	-	-	-	-	-	-	-	-	-	-	-
-	-	-	-	-	-	-	-	-	-	-	1	-	-	-	-
-	2	-	2	1	3	4	2	5	5	17	16	25	31	41	1
-	1	-	2	-	2	2	1	4	5	12	7	17	13	22	1
-	1	-	-	1	1	2	1	1	-	5	9	8	18	19	-
-	-	-	-	-	-	-	-	-	-	-	1	-	-	-	-
-	-	-	-	-	-	-	-	-	-	-	1	-	-	-	-
-	-	-	-	-	-	1	-	1	1	3	3	6	1	8	-
-	1	-	-	-	-	-	1	1	-	1	-	2	3	3	-
-	-	-	-	-	-	-	-	-	-	-	-	2	-	1	-
-	-	-	-	-	1	-	-	-	-	-	-	1	-	-	-
-	-	-	-	-	-	-	-	-	-	-	-	1	1	-	-
-	-	-	2	-	1	-	1	-	-	3	1	2	2	5	-
-	-	-	-	-	-	1	-	-	-	3	1	-	8	7	-
-	-	-	-	-	-	-	-	-	-	-	-	-	1	1	-
-	-	-	-	-	-	-	-	-	-	-	-	1	1	1	-
-	-	-	-	-	-	-	-	-	-	-	-	-	1	2	-
-	-	-	-	-	-	-	-	-	-	-	-	1	-	1	-
-	-	-	-	-	-	1	-	-	-	-	1	-	-	-	-
-	-	-	-	-	-	-	-	-	-	-	-	1	-	-	-
-	-	-	-	-	-	-	-	1	3	5	2	4	6	5	1
-	-	-	-	-	-	-	-	-	-	1	5	3	4	3	-
-	-	-	-	-	-	-	-	1	-	-	-	-	-	-	-

年 ANO : 2000

15-19	20-24	25-29	30-34	35-39	40-44	45-49	50-54	55-59	60-64	65-69	70-74	75-79	80-84	85	不詳 IGN.
11	12	13	14	15	16	17	18	19	20	21	22	23	24	25	26
-	1	-	-	-	-	-	-	-	-	-	-	-	-	-	-
-	-	-	-	-	-	-	-	-	-	-	-	1	-	-	-
-	-	-	-	-	1	-	-	-	-	-	-	-	-	-	-
-	-	-	-	-	-	-	-	1	-	-	-	-	-	-	-
-	-	-	-	1	-	1	-	-	1	-	-	-	2	-	-
-	-	-	-	-	-	-	-	-	-	-	1	-	1	3	-
-	-	-	-	-	-	-	-	-	-	1	-	-	-	1	-
-	-	-	-	1	1	5	1	3	2	3	4	6	5	6	1
-	-	-	-	1	1	5	1	3	2	2	-	5	1	1	1
-	-	-	-	-	-	-	-	-	-	1	4	1	4	5	-
-	-	-	-	-	-	-	-	-	-	-	-	-	-	2	-
-	-	-	-	-	-	-	-	-	-	-	-	-	-	1	-
-	-	-	-	-	-	-	-	-	-	-	-	1	-	-	-
-	-	-	-	-	-	-	-	-	-	-	-	-	1	1	-
-	-	-	-	-	-	-	-	-	1	-	-	1	-	-	-
-	-	-	-	-	-	-	-	-	-	-	-	-	1	-	-
-	-	-	-	-	-	-	-	-	-	1	-	-	-	-	-
-	-	-	-	-	1	3	1	1	-	2	-	3	-	-	-
-	-	-	-	-	-	-	-	-	-	-	2	-	1	-	-
-	-	-	-	1	-	-	-	-	-	-	-	-	1	1	-
-	-	-	-	-	-	-	-	-	-	-	1	-	-	-	-
-	-	-	-	-	-	-	-	1	-	-	-	-	-	-	-
-	-	-	-	-	-	-	-	-	1	-	-	-	-	-	-
-	-	-	-	-	-	2	-	-	1	-	-	-	-	-	-
-	-	-	-	-	-	-	-	-	-	-	-	-	-	-	1
-	-	-	-	-	-	-	-	-	-	-	1	-	1	1	-
-	-	-	-	1	1	1	-	1	1	3	5	9	5	10	1
-	-	-	-	1	1	-	-	-	-	2	2	3	-	2	-
-	-	-	-	-	-	1	-	1	1	1	3	6	5	8	1
-	-	-	-	-	-	-	-	-	-	-	1	-	-	-	-
-	-	-	-	-	-	-	-	-	-	-	-	1	-	-	-
-	-	-	-	-	-	-	-	-	-	-	-	1	1	-	-
-	-	-	-	1	1	-	-	-	-	1	1	1	-	2	-
-	-	-	-	-	-	1	-	1	1	1	2	6	4	5	1

年 ANO : 2000

15-19	20-24	25-29	30-34	35-39	40-44	45-49	50-54	55-59	60-64	65-69	70-74	75-79	80-84	85	不詳 IGN.
11	12	13	14	15	16	17	18	19	20	21	22	23	24	25	26
-	-	-	-	-	-	-	-	-	-	1	-	-	-	-	-
-	-	-	-	-	-	-	-	-	-	-	-	-	-	1	-
-	-	-	-	-	-	-	-	-	-	-	-	1	-	-	-
-	-	-	-	-	-	-	-	-	-	-	-	-	-	1	-
-	-	-	-	-	-	-	-	-	-	-	-	-	-	1	-
-	-	-	-	-	-	-	-	-	-	-	-	-	-	1	-
-	-	-	-	-	-	-	-	-	-	-	-	-	-	1	-
-	-	-	-	-	-	-	-	-	-	-	-	-	-	1	-
1	-	-	-	-	-	-	-	-	-	-	-	-	-	-	-
1	-	-	-	-	-	-	-	-	-	-	-	-	-	-	-
1	-	-	-	-	-	-	-	-	-	-	-	-	-	-	-
-	-	-	-	-	-	-	-	-	-	-	-	-	-	-	-
-	-	-	-	-	-	-	-	-	-	-	-	-	-	-	-
-	-	-	-	-	-	-	-	-	-	-	-	-	-	-	-
-	-	-	-	-	-	-	-	-	-	-	-	-	-	-	-
-	-	-	-	-	-	-	-	-	-	-	-	-	-	-	-
-	-	-	-	-	-	-	-	-	-	-	-	-	-	-	-
-	-	-	-	-	-	-	-	-	-	-	-	-	-	-	-
-	-	-	-	-	-	-	-	-	-	-	-	-	-	-	-
-	-	-	-	-	-	-	-	-	-	-	-	-	-	-	-
-	-	1	-	2	1	-	2	3	1	2	6	2	1	7	3
-	-	1	-	2	1	-	2	3	1	2	5	-	1	1	2
-	-	-	-	-	-	-	-	-	-	-	1	2	-	6	1
-	-	1	-	-	-	-	-	2	1	1	5	-	1	1	-
-	-	-	-	-	-	-	-	-	-	-	1	2	-	1	-
-	-	-	-	-	-	-	-	1	-	-	-	-	-	-	-
-	-	-	-	-	-	-	-	-	-	-	-	-	-	5	1
-	-	-	-	2	-	-	1	-	-	-	-	-	-	-	-
-	-	-	-	-	1	-	1	-	-	1	-	-	-	-	2
4	5	10	8	11	12	7	6	-	6	2	4	7	4	5	8
2	4	6	4	8	10	4	4	-	4	2	3	4	1	2	6
2	1	4	4	3	2	3	2	-	2	-	1	3	3	3	2

年 ANO : 2000

15-19	20-24	25-29	30-34	35-39	40-44	45-49	50-54	55-59	60-64	65-69	70-74	75-79	80-84	85	不詳 IGN.
11	12	13	14	15	16	17	18	19	20	21	22	23	24	25	26
-	1	-	-	-	1	-	1	-	1	-	-	-	-	-	1
-	-	-	-	-	-	-	-	-	-	-	-	1	1	-	-
-	-	-	-	1	1	-	-	-	1	-	-	-	-	-	-
-	-	-	-	-	-	-	-	-	-	-	-	-	-	-	-
-	-	-	-	-	-	-	-	-	-	1	-	-	-	-	-
-	-	-	-	-	1	-	-	-	-	-	-	-	-	-	-
1	2	3	1	2	2	1	1	-	-	-	-	-	1	1	1
-	-	1	1	2	-	1	1	-	1	-	-	2	1	1	1
-	-	-	-	-	-	-	-	-	-	-	-	-	-	1	-
-	-	1	-	-	-	-	-	-	-	-	-	-	-	-	-
-	1	-	-	-	-	-	-	-	-	-	-	-	-	-	-
1	-	-	-	-	-	-	-	-	-	-	-	-	-	-	-
-	-	-	-	-	-	1	-	-	-	-	-	-	-	-	-
-	-	-	1	-	-	-	-	-	-	-	-	-	-	-	-
-	-	-	-	1	-	-	-	-	-	-	-	-	-	-	-
-	-	-	-	-	1	-	-	-	-	-	-	-	-	-	-
-	-	-	-	-	-	1	-	-	-	-	-	-	-	-	-
-	-	-	-	-	-	-	-	-	1	-	-	-	-	-	-
-	-	-	-	-	-	-	-	-	-	-	1	-	-	-	-
-	-	-	-	-	1	-	-	-	-	-	-	-	-	-	-
-	-	1	-	-	-	-	-	-	-	-	-	-	-	-	-
-	-	-	1	-	-	-	-	-	-	-	-	-	-	-	-
-	-	-	-	-	-	-	-	-	-	-	-	-	-	-	-
-	-	-	-	-	1	-	-	-	-	-	-	-	-	-	-

年 ANO : 2000

15-19	20-24	25-29	30-34	35-39	40-44	45-49	50-54	55-59	60-64	65-69	70-74	75-79	80-84	85	不詳 IGN.
11	12	13	14	15	16	17	18	19	20	21	22	23	24	25	26
-	-	1	-	2	1	-	-	-	-	1	-	-	-	-	-
-	-	-	2	-	-	-	-	-	-	-	-	-	-	-	-
1	-	-	-	-	-	-	-	-	-	-	-	-	-	-	-
1	-	-	-	-	-	-	-	-	-	-	-	-	-	-	-
-	-	-	1	1	2	1	1	-	1	-	-	-	-	-	-
-	1	1	1	-	-	1	1	-	-	-	-	-	-	-	1
-	-	-	-	-	-	-	-	-	-	-	-	-	-	-	-
-	-	2	-	-	2	2	1	-	-	-	3	4	-	-	4
-	-	-	-	-	-	-	-	-	1	-	-	-	1	2	-
4	5	10	8	11	12	7	6	-	6	2	4	7	4	5	8
2	4	6	4	8	10	4	4	-	4	2	3	4	1	2	6
2	1	4	4	3	2	3	2	-	2	-	1	3	3	3	2
-	-	1	-	-	-	-	-	-	-	-	-	-	-	-	-
-	1	-	-	2	1	-	-	-	-	-	-	-	-	-	-
1	-	-	-	1	-	-	-	-	-	-	-	-	-	-	-
-	-	-	1	-	-	-	-	-	-	1	-	-	-	2	-
-	-	-	1	-	-	-	1	-	1	-	-	-	-	-	1
1	1	-	-	-	-	-	-	-	-	-	-	-	-	-	-
-	-	1	-	2	1	-	-	-	-	1	-	-	-	-	-
-	-	-	2	-	-	-	-	-	-	-	-	-	-	-	-
1	-	-	-	-	-	-	-	-	-	-	-	-	-	-	-
-	-	-	-	-	-	-	-	-	1	-	-	-	-	-	-
-	-	-	-	-	-	-	-	-	-	-	-	-	1	-	-
-	-	-	-	-	2	-	-	-	-	-	-	-	-	-	-
-	-	-	-	-	-	-	-	-	1	-	-	-	-	-	-
-	-	-	-	-	-	-	-	-	-	-	-	1	-	-	-
-	-	-	-	1	-	-	-	-	-	-	-	-	-	-	-

年 ANO : 2000

15-19	20-24	25-29	30-34	35-39	40-44	45-49	50-54	55-59	60-64	65-69	70-74	75-79	80-84	85	不詳 IGN.
11	12	13	14	15	16	17	18	19	20	21	22	23	24	25	26
-	-	-	-	-	-	-	-	-	-	-	-	-	-	-	-
-	-	-	-	-	-	-	-	-	-	-	-	-	-	1	-
-	-	-	-	-	-	1	-	-	-	-	-	-	-	-	-
-	-	-	-	-	1	-	-	-	-	-	-	-	-	-	-
-	-	-	-	-	-	-	-	-	1	-	-	-	-	-	-
-	-	-	1	1	2	1	1	-	-	-	-	-	-	-	-
-	1	1	1	-	-	1	1	-	-	-	-	-	-	-	1
-	-	1	-	-	2	1	1	-	-	-	2	4	-	-	2
-	-	-	-	-	-	-	-	-	1	-	-	-	-	1	-
-	-	1	-	-	-	-	-	-	-	-	-	-	-	-	-
-	-	-	-	-	-	1	-	-	1	-	-	-	-	-	-
-	-	-	-	-	1	-	-	-	-	-	-	-	-	-	-
-	-	2	1	-	1	-	2	-	-	-	-	-	1	-	1
-	-	1	-	1	1	1	-	-	-	-	1	2	1	1	-
-	-	-	-	1	-	-	-	-	-	-	-	-	-	-	-
-	-	-	-	-	-	-	-	-	-	-	-	-	-	-	-
-	1	-	-	-	-	-	-	-	-	-	-	-	-	-	-
-	-	1	-	1	-	1	-	-	-	-	-	-	-	-	-
-	1	-	-	-	-	-	-	-	-	-	1	-	-	-	1
1	-	-	-	-	-	-	-	-	-	-	-	-	-	-	-
-	-	-	-	-	-	-	-	-	-	-	-	-	-	-	-

表三.三：按月份、死因(五十項之死因分類表)及性別統計之死亡

QUADRO 3.3 - ÓBITOS, SEGUNDO O MÊS, POR CAUSAS DE MORTE (LISTA DE 50 RUBRICAS) E SEXO DO FALECIDO

(1/3)
年 ANO :2000

死因及性別			總	一	二	三	四	五	六	七	八	九	十	十一	十二
CAUSAS DE MORTE E O SEXO			數	月	月	月	月	月	月	月	月	月	月	月	月
1			TOTAL	JAN	FEV	MAR	ABR	MAI	JUN	JUL	AGO	SET	OUT	NOV	DEZ
			2	3	4	5	6	7	8	9	10	11	12	13	14
01-56	所有死亡原因 TODAS AS CAUSAS DE ÓBITO	男女 HM 男 H 女 M	1,338 730 608	142 75 67	130 59 71	131 74 57	114 67 47	110 61 49	93 52 41	99 57 42	100 54 46	98 56 42	108 61 47	94 52 42	119 62 57
01-07	傳染病和寄生蟲病 DOENÇAS INFECCIOSAS E PARASITÁRIAS	男女 HM 男 H 女 M	25 16 9	- - -	- - -	1 1 -	2 1 1	1 1 -	5 2 3	3 2 1	4 3 1	2 - 2	3 2 1	2 2 -	2 2 -
2	結核病 TUBERCULOSE	男女 HM 男 H 女 M	12 9 3	- - -	- - -	- - -	1 - 1	- - -	3 2 1	1 1 -	3 3 -	1 - 1	1 1 -	1 1 -	1 1 -
038	敗血症 SEPTICEMIA	男女 HM 男 H 女 M	9 6 3	- - -	- - -	- - -	1 1 -	1 1 -	- - -	1 1 -	1 - 1	1 - 1	2 1 1	1 1 -	1 1 -
08-14	惡性腫瘤 TUMORES MALIGNOS [NEOPLASMAS]	男女 HM 男 H 女 M	370 239 131	27 19 8	21 13 8	37 27 10	35 22 13	25 16 9	31 20 11	39 21 18	24 17 7	28 20 8	36 22 14	27 18 9	40 24 16
091	胃的惡性腫瘤 TUMOR MALIGNO DO ESTÔMAGO	男女 HM 男 H 女 M	32 20 12	1 1 -	1 1 -	3 2 1	3 2 1	3 2 1	5 3 2	5 2 3	- - -	3 2 1	4 3 1	1 - 1	3 2 1
093	結腸的惡性腫瘤 TUMOR MALIGNO DO CÓLON	男女 HM 男 H 女 M	21 13 8	3 2 1	1 1 -	1 - 1	3 2 1	1 - 1	2 2 -	1 - 1	1 - -	- - -	2 1 1	4 2 2	2 2 -
094	直腸、直腸乙狀結腸連接處 和肛門的惡性腫瘤 TUMOR MALIGNO DO RECTO, DA JUNÇÃO RECTOSSIGMÓIDE E DO ÂNUS	男女 HM 男 H 女 M	22 13 9	1 1 -	- - 1	4 3 1	3 2 1	4 2 2	- 2 -	5 2 3	1 1 -	1 - 1	- - 1	2 1 1	1 1 -
101	氣管、支氣管和肺的惡性腫瘤 TUMOR MALIGNO DA TRAQUEIA, DOS BRÔNQUIOS DO PULMÃO	男女 HM 男 H 女 M	96 62 34	8 4 4	4 2 2	9 6 3	7 5 2	3 3 -	8 7 1	10 7 3	10 6 4	7 6 1	12 8 4	4 3 1	14 5 9
113	女性乳房惡性腫瘤 TUMOR MALIGNO DA MAMA FEMININA	男女 HM 男 H 女 M	7 - 7	- - -	1 - 1	1 - -	- - -	- - -	2 - 2	- - -	- - -	- - -	- - -	1 - 1	2 - 2
120	子宮頸惡性腫瘤 TUMOR MALIGNO DO COLO DO ÚTERO	男女 HM 男 H 女 M	4 - 4	1 - 1	- - -	- - -	- - -	- - -	- - -	- - -	- - -	- - -	- - -	1 - 1	2 - 2
141	白血病 LEUCEMIAS	男女 HM 男 H 女 M	10 6 4	1 1 -	- - -	1 1 -	1 - -	- - -	1 1 -	2 - 2	1 - -	2 - 2	- - -	- - -	1 1 -
181	糖尿病 DIABETES MELLITUS	男女 HM 男 H 女 M	11 6 5	1 1 -	- - -	2 2 -	1 1 -	2 - 2	- - -	- - -	2 2 -	1 - 1	1 - 1	1 - 1	- - -
191	營養性消瘦 MARASMO NUTRICIONAL	男女 HM 男 H 女 M	5 2 3	2 1 1	- - -	- - -	1 1 -	- - -	- - -	- - -	1 - 1	1 - 1	- - -	- - -	- - -
192	其他的蛋白質-熱能營養不良 OUTRAS FORMAS DE DESNUTRIÇÃO PROTEICO-CALÓRICA	男女 HM 男 H 女 M	3 2 1	1 - 1	- - -	1 - -	- - -	- - -	1 1 -	- - -	- - -	- - -	- - -	- - -	- - -
200	貧血 ANEMIAS	男女 HM 男 H 女 M	3 3 -	- - -	- - -	- - -	1 1 -	- - -	- - -	1 1 -	1 1 -	- - -	- - -	- - -	- - -
220	腦膜炎 MENINGITES	男女 HM 男 H 女 M	1 1 -	- - -	- - -	- - -	- - -	- - -	- - -	- - -	1 1 -	- - -	- - -	- - -	- - -

表三.三：按月份、死因(五十項之死因分類表)及性別統計之死亡

QUADRO 3.3 - ÓBITOS, SEGUNDO O MÊS, POR CAUSAS DE MORTE (LISTA DE 50 RUBRICAS) E SEXO DO FALECIDO

續前頁

(CONTINUAÇÃO)

(3/3)

年 ANO :2000

死因及性別			總	一	二	三	四	五	六	七	八	九	十	十一	十二
CAUSAS DE MORTE E O SEXO			數	月	月	月	月	月	月	月	月	月	月	月	月
1			TOTAL	JAN	FEV	MAR	ABR	MAI	JUN	JUL	AGO	SET	OUT	NOV	DEZ
			2	3	4	5	6	7	8	9	10	11	12	13	14
53	中毒和毒性效應	男女 HM	23	1	1	4	-	2	-	-	3	6	1	2	3
	ENVENENAMENTOS E EFEITOS TÓXICOS	男 H	13	1	1	3	-	1	-	-	2	2	-	1	2
		女 M	10	-	-	1	-	1	-	-	1	4	1	1	1
E47-E53	意外事故和有害效應	男女 HM	37	4	1	4	2	3	2	6	2	3	2	4	4
	ACIDENTES E EFEITOS ADVERSOS	男 H	25	2	1	3	1	2	2	3	2	1	1	4	3
		女 M	12	2	-	1	1	1	-	3	-	2	1	-	1
E471	機動車輛交通事故	男女 HM	17	2	-	2	1	1	-	3	-	2	1	3	2
	ACIDENTES DE TRÂNSITO COM VEÍCULO	男 H	10	1	-	1	-	-	-	2	-	1	1	3	1
	A MOTOR	女 M	7	1	-	1	1	1	-	1	-	1	-	-	1
E50	意外跌落	男女 HM	6	1	-	-	1	-	-	2	-	-	-	1	1
	QUEDAS ACIDENTAIS	男 H	4	-	-	-	1	-	-	1	-	-	-	1	1
		女 M	2	1	-	-	-	-	-	1	-	-	-	-	-
E54	自殺	男女 HM	50	3	4	6	7	6	-	-	2	9	1	5	7
	SUICÍDIOS	男 H	32	3	3	5	3	4	-	-	1	7	1	2	3
		女 M	18	-	1	1	4	2	-	-	1	2	-	3	4
E55	他殺	男女 HM	9	1	2	1	-	-	-	-	3	1	1	-	-
	HOMICÍDIOS	男 H	5	-	2	1	-	-	-	-	2	-	-	-	-
		女 M	4	1	-	-	-	-	-	-	1	1	1	-	-

表三.四：按出生地、年齡及性別統計之死亡

QUADRO 3.4 - ÓBITOS, SEGUNDO A NATURALIDADE, POR IDADE E SEXO DO FALECIDO

(1/2)
年 ANO :2000

年齡及性別 IDADE E SEXO			總數 TOTAL	出生地 NATURALIDADE				
				澳門 MACAU	中國大陸 CHINA CONTINENTAL	香港特區 RAEHK	葡萄牙 PORTUGAL	其他 OUTRA
1			2	3	4	5	6	7
總數	男女	HM	1,338	169	957	21	5	186
TOTAL	男	H	730	113	485	10	4	118
	女	M	608	56	472	11	1	68
< 1 歲	男女	HM	11	11	-	-	-	-
ANO	男	H	6	6	-	-	-	-
	女	M	5	5	-	-	-	-
1 - 4	男女	HM	6	6	-	-	-	-
	男	H	4	4	-	-	-	-
	女	M	2	2	-	-	-	-
5 - 9	男女	HM	4	4	-	-	-	-
	男	H	2	2	-	-	-	-
	女	M	2	2	-	-	-	-
10 - 14	男女	HM	5	5	-	-	-	-
	男	H	5	5	-	-	-	-
	女	M	-	-	-	-	-	-
15 - 19	男女	HM	9	6	2	1	-	-
	男	H	5	4	-	1	-	-
	女	M	4	2	2	-	-	-
20 - 24	男女	HM	9	2	7	-	-	-
	男	H	6	2	4	-	-	-
	女	M	3	-	3	-	-	-
25 - 29	男女	HM	17	4	10	2	-	1
	男	H	10	2	5	2	-	1
	女	M	7	2	5	-	-	-
30 - 34	男女	HM	16	5	10	-	-	1
	男	H	10	3	6	-	-	1
	女	M	6	2	4	-	-	-
35 - 39	男女	HM	35	12	19	1	-	3
	男	H	21	7	13	-	-	1
	女	M	14	5	6	1	-	2
40 - 44	男女	HM	47	21	16	-	-	10
	男	H	38	18	12	-	-	8
	女	M	9	3	4	-	-	2

續 (CONTINUA)

表三.四：按出生地、年齡及性別統計之死亡

QUADRO 3.4 - ÓBITOS, SEGUNDO A NATURALIDADE, POR IDADE E SEXO DO FALECIDO

續前頁

(CONTINUAÇÃO)

(2/2)

年 ANO :2000

年齡及性別 IDADE E SEXO	總數 TOTAL	出生地 NATURALIDADE				
		澳門 MACAU	中國大陸 CHINA CONTINENTAL	香港特區 RAEHK	葡萄牙 PORTUGAL	其他 OUTRA
		3	4	5	6	7
1	2	3	4	5	6	7
45 - 49 男女 HM	54	11	34	2	-	7
男 H	35	8	19	2	-	6
女 M	19	3	15	-	-	1
50 - 54 男女 HM	56	10	33	-	-	13
男 H	45	8	25	-	-	12
女 M	11	2	8	-	-	1
55 - 59 男女 HM	54	4	38	-	1	11
男 H	41	4	27	-	1	9
女 M	13	-	11	-	-	2
60 - 64 男女 HM	73	7	50	1	1	14
男 H	54	6	34	1	1	12
女 M	19	1	16	-	-	2
65 - 69 男女 HM	108	8	76	2	1	21
男 H	70	6	52	2	1	9
女 M	38	2	24	-	-	12
70 - 74 男女 HM	170	15	135	2	1	17
男 H	95	8	76	-	1	10
女 M	75	7	59	2	-	7
75 - 79 男女 HM	204	19	152	3	-	30
男 H	107	11	73	1	-	22
女 M	97	8	79	2	-	8
80 - 84 男女 HM	187	10	153	3	-	21
男 H	81	6	63	1	-	11
女 M	106	4	90	2	-	10
85 男女 HM	257	9	220	4	1	23
男 H	83	3	75	-	-	5
女 M	174	6	145	4	1	18
不詳 男女 HM	16	-	2	-	-	14
IGNORADA 男 H	12	-	1	-	-	11
女 M	4	-	1	-	-	3

表三.五：按居住地區、死亡地點及性別統計之死亡

QUADRO 3.5 - Óbitos, segundo a Residência Habitual, por Local de Falecimento e Sexo do Falecido

年 ANO :2000

死亡地點及性別 Local de falecimento e sexo			總數 Total	居住地區 Residência habitual								
				澳門半島 Macau					氹仔 Taipa	路環 Coloane	水域 Área Marítima	不詳 Ign.
				聖安多尼堂 Sto. António	望德堂 São Lázaro	風順堂 São Lourenço	大堂 Sé	花地瑪 N. S. Fátima				
1	2	3	4	5	6	7	8	9	10	11		
總數	男女	HM	1,338	347	98	148	147	447	63	19	-	69
Total	男	H	730	174	54	82	61	270	43	3	-	43
	女	M	608	173	44	66	86	177	20	16	-	26
醫院	男女	HM	129	31	6	22	10	49	7	4	-	-
Hospital	男	H	75	15	3	14	6	29	6	2	-	-
	女	M	54	16	3	8	4	20	1	2	-	-
住宅	男女	HM	1,115	308	91	123	108	374	55	7	-	49
No domicílio	男	H	615	158	51	67	54	221	36	1	-	27
	女	M	500	150	40	56	54	153	19	6	-	22
其他地方	男女	HM	94	8	1	3	29	24	1	8	-	20
Noutro local	男	H	40	1	-	1	1	20	1	-	-	16
	女	M	54	7	1	2	28	4	-	8	-	4

白頁

Página vazia

Blank page

4. 必須申報疾病 Doenças de declaração obrigatória

4.	必須申報疾病數目 DOENÇAS DE DECLARAÇÃO OBRIGATÓRIA.....	89
----	--	----

白頁

Página vazia

Blank page

表四：必須申報疾病數目

QUADRO 4 - DOENÇAS DE DECLARAÇÃO OBRIGATÓRIA

(2/2)

國際疾病分類 DOENÇA 名稱 NOME 1	二零零零年 2000												
	總	一	二	三	四	五	六	七	八	九	十	十一	十二
	數	月	月	月	月	月	月	月	月	月	月	月	月
TOTAL	JAN	FEV	MAR	ABR	MAI	JUN	JUL	AGO	SET	OUT	NOV	DEZ	
	2	3	4	5	6	7	8	9	10	11	12	13	14
A50-A53 梅毒 SÍFILIS	9	-	-	-	-	1	1	4	-	1	1	-	1
A54 淋球菌感染 INFECÇÕES GONOCÓCICAS	3	-	1	-	1	-	-	-	-	1	-	-	-
A57-A64 其他性病(不包括A59, A60) OUTRAS DOENÇAS VENÉREAS	12	-	1	-	-	3	1	2	4	-	-	1	-
A59 滴蟲病 TRICOMONIASE	-	-	-	-	-	-	-	-	-	-	-	-	-
A60 肛門生殖器單純疱疹 INF. ANOGENITAL P/HERPS SIMPLEX	1	-	-	-	-	-	-	-	-	-	-	-	1
A71 砂眼 TRACOMA	1	-	-	-	-	-	-	-	-	-	1	-	-
A75.0-A79 立克次氏體病(包括班疹傷寒) RICKETTSIOSES	-	-	-	-	-	-	-	-	-	-	-	-	-
A80 急性脊髓灰質炎 POLIOMIELITE AGUDA	-	-	-	-	-	-	-	-	-	-	-	-	-
A82 狂犬症 RAIVA	-	-	-	-	-	-	-	-	-	-	-	-	-
A90 登革熱 DENGUE CLASSICO (EXCLUI A91)	-	-	-	-	-	-	-	-	-	-	-	-	-
A91 登革出血熱 FEBRE HEMORRAGICA POR DENGUE	-	-	-	-	-	-	-	-	-	-	-	-	-
A95 黃熱病 FEBRE AMARELA	-	-	-	-	-	-	-	-	-	-	-	-	-
B01 水痘 VARICELA	682	32	21	33	43	48	46	39	44	30	64	125	157
B05 麻疹 SARAMPO	5	-	1	-	1	-	1	1	-	-	1	-	-
B06 風疹(德國麻疹) RUBÉOLA (EXCLUI P35.0)	20	-	-	2	5	6	3	-	1	-	-	2	1
B15.0-9 急性甲型肝炎 HEPATITE A AGUDA	5	1	-	-	2	1	-	1	-	-	-	-	-
B16.1-9 急性乙型肝炎 HEPATITE B AGUDA	56	1	2	5	11	5	4	7	3	3	3	4	8
B17.0 急性丁因子感染 HEP. D AGUDA (SUPER-INFECÇÃO "DELTA")	-	-	-	-	-	-	-	-	-	-	-	-	-
B17.1 急性丙型肝炎 HEPATITE C AGUDA	89	7	4	7	9	11	2	12	6	9	9	10	3
B17.2 急性戊型肝炎 HEPATITE E AGUDA	-	-	-	-	-	-	-	-	-	-	-	-	-
B17.8 其他急性病毒性肝炎 OUTRAS HEPATITE VIRAIS AGUDA	1	-	-	-	-	-	-	-	-	-	-	1	-
B20-B24 愛滋病 SIDA	5	-	2	2	-	-	1	-	-	-	-	-	-
B26 流行性腮腺炎 PAROTIDITE INFECCIOSA (PAPEIRA)	41	1	3	1	2	3	3	3	3	4	7	7	4
B50-B54 瘧疾 MALÁRIA	1	-	-	-	-	1	-	-	-	-	-	-	-
G00.0 流感嗜血桿菌引起腦膜炎 MENINGITE POR H.INFLUENZA	-	-	-	-	-	-	-	-	-	-	-	-	-
P35.0 先天性風疹(德國麻疹) RUBÉOLA CONGÉNITA	-	-	-	-	-	-	-	-	-	-	-	-	-
R75 非結論性的人類免疫缺陷病毒感染 EVIDENCIA LAB DA VIH,NÃO CONCLUSIVO	-	-	-	-	-	-	-	-	-	-	-	-	-
Z21 無症狀的人類免疫缺陷病毒感染 INFEC. ASSINTOMÁTICA PELO VIH	27	-	-	3	3	3	1	5	2	1	4	4	1

註：由二零零零年開始，國際疾病分類已採用第十修訂版，如需要有關九九年或以前之資料(第九修訂版)，可向本局文件暨資料傳播中心索取。

NOTA : A PARTIR DO ANO 2000, APLICA-SE A CLASSIFICAÇÃO INTERNACIONAL DE DOENÇAS, EDIÇÃO 10ª. PARA INFORMAÇÕES RELATIVAS AO ANO DE 1999 OU ANTES (C.I.D.9ª), CONTACTE O CENTRO DE DOCUMENTAÇÃO E DIFUSÃO DE INFORMAÇÃO DA DSEC.

5. 結婚 Casamentos

5.1	按配偶國籍統計之結婚 CASAMENTOS SEGUNDO A NACIONALIDADE DOS CÔNJUGES.....	93
5.2	按配偶婚前婚姻狀況統計之結婚 CASAMENTOS SEGUNDO O ESTADO CIVIL ANTERIOR DOS CÔNJUGES	94
5.3	按婚前婚姻狀況、採用儀式、夫妻財產制度及配偶年齡統計之結婚 CASAMENTOS SEGUNDO O ESTADO CIVIL ANTERIOR, A FORMA DE CELEBRAÇÃO E O REGIME DE BENS, POR IDADE DOS CÔNJUGES.....	95
5.4	按配偶年齡統計之結婚 CASAMENTOS SEGUNDO A IDADE DOS CÔNJUGES	96
5.5	按配偶出生地統計之結婚 CASAMENTOS SEGUNDO A NATURALIDADE DOS CÔNJUGES	97
5.6	按配偶之經濟活動情況統計之結婚 CASAMENTOS SEGUNDO A CONDIÇÃO DOS CÔNJUGES PERANTE A ACTIVIDADE ECONÓMICA.....	98
5.7	按配偶學歷統計之結婚 CASAMENTOS SEGUNDO AS HABILITAÇÕES DOS CÔNJUGES.....	99

白頁

Página vazia

Blank page

表五.二：按配偶婚前婚姻狀況統計之結婚

QUADRO 5.2 - CASAMENTOS SEGUNDO O ESTADO CIVIL ANTERIOR DOS CÔNJUGES

數目 N°										
年 / 月份 ANOS/MÊS	總數 TOTAL	男方之婚前狀況 ESTÁDO CIVIL ANTERIOR DOS HOMENS								
		未婚 SOLTEIROS			鰥夫 VIÚVOS			離婚 DIVORCIADOS		
女方之婚前狀況 ESTADO CIVIL ANTERIOR DAS MULHERES										
		未婚 SOL- TEIRAS	寡婦 VIÚVAS	離婚 DIVOR- CIADAS	未婚 SOL- TEIRAS	寡婦 VIÚVAS	離婚 DIVOR- CIADAS	未婚 SOL- TEIRAS	寡婦 VIÚVAS	離婚 DIVOR- CIADAS
1	2	3	4	5	6	7	8	9	10	11
1998	1 451	1 294	3	41	7	2	1	79	2	22
1999	1 367	1 226	1	44	7	1	4	56	3	25
2000										
總數 TOTAL	1 222	1 052	3	57	9	1	2	69	1	28
一月 JANEIRO	112	97	-	4	-	1	-	8	-	2
二月 FEVEREIRO	118	101	-	7	1	-	-	4	-	5
三月 MARÇO	116	93	-	7	3	-	-	10	-	3
四月 ABRIL	66	56	-	2	-	-	-	6	1	1
五月 MAIO	82	73	2	2	-	-	1	3	-	1
六月 JUNHO	113	92	-	9	1	-	-	7	-	4
七月 JULHO	78	65	-	5	2	-	1	3	-	2
八月 AGOSTO	78	69	-	5	1	-	-	-	-	3
九月 SETEMBRO	155	139	-	4	-	-	-	11	-	1
十月 OUTUBRO	82	75	-	3	-	-	-	4	-	-
十一月 NOVEMBRO	120	104	1	3	1	-	-	7	-	4
十二月 DEZEMBRO	102	88	-	6	-	-	-	6	-	2

表五.三：按婚前婚姻狀況、採用儀式、夫妻財產制度及配偶年齡統計之結婚

QUADRO 5.3 - CASAMENTOS SEGUNDO O ESTADO CIVIL ANTERIOR, A FORMA DE CELEBRAÇÃO E O REGIME DE BENS, POR IDADE DOS CÔNJUGES

年 ANO : 2000

歲組 GRUPO ETÁRIO	總數 TOTAL	婚姻狀況 ESTADO CIVIL ANTERIOR				結婚儀式 FORMA DE CELEBRAÇÃO			財產制度* REGIME DE BENS					
		未婚	鰥寡	離婚	不詳	民事登記	天主教儀式	中國習俗	取得共同財產制	分別財產制	共同財產制	取得財產分享制	其他財產制	
		SOL-TEIRO	VIÚVO	DIVORCIADO	IGNORADO	CIVIL	CATÓ-LICO	COSTUME CHINÊS	COMUNHÃO DE ADQUIRIDOS	SEPARAÇÃO	COMUNHÃO GERAL	PARTICIPAÇÃO NOS ADQUIRIDOS	OUTRO	
1	2	3	4	5	6	7	8	9	10	11	12	13	14	
男方 CÔNJUGE MASCULINO														
總數 TOTAL	1 222	1 112	12	98	-	1 126	52	44	219	65	300	555	83	
15-19	7	7	-	-	-	7	-	-	-	-	3	4	-	
20-24	142	142	-	-	-	138	4	-	25	3	35	74	5	
25-29	411	409	-	2	-	387	24	-	85	17	110	195	4	
30-34	271	253	-	18	-	258	13	-	49	17	70	128	7	
35-39	175	150	1	24	-	161	9	5	29	14	44	75	13	
40-44	99	70	3	26	-	92	1	6	16	9	22	37	15	
45-49	42	26	2	14	-	33	1	8	10	3	5	12	12	
50-54	24	17	-	7	-	14	-	10	1	1	3	9	10	
55-59	13	10	1	2	-	10	-	3	1	-	2	7	3	
60-64	9	5	-	4	-	6	-	3	1	-	2	2	4	
65-69	11	8	2	1	-	7	-	4	2	-	3	2	4	
70	18	15	3	-	-	13	-	5	-	1	1	10	6	
不詳 IGNORADO	-	-	-	-	-	-	-	-	-	-	-	-	-	
女方 CÔNJUGE FEMININO														
總數 TOTAL	1 222	1 130	5	87	-	1 126	52	44	219	65	300	555	83	
15-19	43	43	-	-	-	42	1	-	8	6	8	19	2	
20-24	223	222	-	1	-	214	9	-	43	4	64	106	6	
25-29	509	494	-	15	-	481	28	-	104	18	135	244	8	
30-34	227	197	1	29	-	215	11	1	37	22	54	98	16	
35-39	102	81	2	19	-	91	3	8	17	6	21	45	13	
40-44	54	43	-	11	-	42	-	12	6	7	9	18	14	
45-49	20	13	-	7	-	13	-	7	2	2	1	8	7	
50-54	11	8	1	2	-	7	-	4	1	-	1	4	5	
55-59	9	7	-	2	-	5	-	4	-	-	2	3	4	
60-64	8	8	-	-	-	5	-	3	-	-	2	3	3	
65-69	10	8	1	1	-	7	-	3	1	-	3	3	3	
70	6	6	-	-	-	4	-	2	-	-	-	4	2	
不詳 IGNORADO	-	-	-	-	-	-	-	-	-	-	-	-	-	

*財產制度是根據一九九九年十月一日起開始實施之《新民法典》分類的。

*A classificação do regime de bens está em conformidade com o novo Código Civil que entrou em vigor no dia 1 de Outubro de 1999.

表五.五：按配偶出生地統計之結婚

QUADRO 5.5 - CASAMENTOS SEGUNDO A NATURALIDADE DOS CÔNJUGES

年 ANO : 2000

男方之出生地 NATURALIDADE DO CÔNJUGE MASCULINO	總數 TOTAL	女方之出生地 NATURALIDADE DO CÔNJUGE FEMININO					
		澳門	中國大陸	香港特區	葡萄牙	其他	不詳
		MACAU	CHINA CONTINENTAL	RAEHK	PORTUGAL	OUTRA	IGNORADA
1	2	3	4	5	6	7	8
總數 TOTAL	1 222	421	693	32	3	64	9
澳門 MACAU	518	258	206	23	-	30	1
中國大陸 CHINA CONTINENTAL	552	116	412	7	-	15	2
香港特區 RAEHK	49	21	23	1	-	3	1
葡萄牙 PORTUGAL	11	4	2	-	3	2	-
其他 OUTRA	81	22	43	1	-	14	1
不詳 IGNORADA	11	-	7	-	-	-	4

表五.六：按配偶之經濟活動情況統計之結婚

QUADRO 5.6 - CASAMENTOS SEGUNDO A CONDIÇÃO DOS CÔNJUGES PERANTE A ACTIVIDADE ECONÓMICA

年 ANO : 2000

男方之經濟 活動情況 CONDIÇÃO DO CÔNJUGE MASCULINO PERANTE A ACTIVIDADE ECONÓMICA	女方之經濟活動情況 CONDIÇÃO DO CÔNJUGE FEMININO PERANTE A ACTIVIDADE ECONÓMICA												
	總數 TOTAL	勞動人口 POPULAÇÃO ACTIVA						非勞動人口 POPULAÇÃO INACTIVA					不詳 IGNORADA
		總數 TOTAL	在職 EMPREGADA				失業 DESEM- PREGADA	總數 TOTAL	學生 ESTUDANTE	退休 REFORMADA	家務 DOMÉSTICA	其他 (無工作能力等) OUTRA INACTIVA	
			總數 TOTAL	僱主 PATROA	獨立 (自資經營者) T.P.C.P.	僱員 T.P.C.O.							
1	2	3	4	5	6	7	8	9	10	11	12	13	14
總數 TOTAL	1 222	970	884	16	10	858	86	252	9	15	228	-	-
勞動人口 POPULAÇÃO ACTIVA	1 191	961	877	16	10	851	84	230	8	-	222	-	-
在職 EMPREGADO	1 155	932	858	16	10	832	74	223	8	-	215	-	-
僱主 PATRÃO	89	60	54	12	-	42	6	29	-	-	29	-	-
獨立(自資經營者) T.P.C.P.	56	37	36	-	6	30	1	19	-	-	19	-	-
僱員 T.P.C.O.	1 010	835	768	4	4	760	67	175	8	-	167	-	-
失業 DESEMPREGADO	36	29	19	-	-	19	10	7	-	-	7	-	-
非勞動人口 POPULAÇÃO INACTIVA	31	9	7	-	-	7	2	22	1	15	6	-	-
學生 ESTUDANTE	4	3	3	-	-	3	-	1	1	-	-	-	-
退休 REFORMADO	27	6	4	-	-	4	2	21	-	15	6	-	-
家務 DOMÉSTICO	-	-	-	-	-	-	-	-	-	-	-	-	-
其他(無工作能力等) OUTRO INACTIVO	-	-	-	-	-	-	-	-	-	-	-	-	-
不詳 IGNORADA	-	-	-	-	-	-	-	-	-	-	-	-	-

T.P.C.P. - Trabalhador por conta própria
T.P.C.O. - Trabalhador por conta de outrem

白頁

Página vazia

Blank page

6. 外地人士 Estrangeiros

6.1	獲准在本地區居留之人士概況 (1) MOVIMENTO DE INDIVÍDUOS AUTORIZADOS PARA PERMANECER NO TERRITÓRIO (1)	103
6.2	按國家/地區及性別統計之獲准居澳之人士結餘 (1) SALDO DE INDIVÍDUOS AUTORIZADOS PARA PERMANECER EM MACAU, SEGUNDO O PAÍS /TERRITÓRIO E SEXO (1)	104

- (1) 擁有居留紙的外地人士 (根據D.L. 14/95/M,D.L. 2/90/M 及 D.L. 55/95/M號法令)
ESTRANGEIROS POSSUIDORES DE TÍTULO DE RESIDÊNCIA (AO ABRIGO DOS D.L.14/95/M, D.L.2/90/M E
D.L.55/95/M)

白頁

Página vazia

Blank page

表六.一：獲准在本地區居留之人士概況⁽¹⁾

QUADRO 6.1 - MOVIMENTO DE INDIVÍDUOS AUTORIZADOS PARA PERMANECER NO TERRITÓRI

年 ANO : 2000

數目 N°

獲准在本地區居留之人士 INDIVÍDUOS AUTORIZADOS PARA PERMANECER NO TERRITÓRIO	總 數 TOTAL	一 月 JAN	二 月 FEV	三 月 MAR	四 月 ABR	五 月 MAI	六 月 JUN	七 月 JUL	八 月 AGO	九 月 SET	十 月 OUT	十一 月 NOV	十二 月 DEZ
1	2	3	4	5	6	7	8	9	10	11	12	13	14
上月結餘													
SALDO DO MÊS ANTERIOR													
男女 HM	-	24 290	24 304	24 269	24 247	24 214	24 149	24 257	24 338	24 296	24 335	24 323	24 343
男 H	-	12 300	12 306	12 287	12 273	12 248	12 208	12 266	12 309	12 279	12 291	12 292	12 308
女 M	-	11 990	11 998	11 982	11 974	11 966	11 941	11 991	12 029	12 017	12 044	12 031	12 035
增加													
AUMENTO													
男女 HM	1 127	70	58	58	49	83	117	123	111	141	108	102	107
男 H	567	34	23	30	24	36	62	65	62	67	59	56	49
女 M	560	36	35	28	25	47	55	58	49	74	49	46	58
減少													
DIMINUIÇÃO													
男女 HM	1 003	56	93	80	82	148	9	42	153	102	120	82	36
男 H	529	28	42	44	49	76	4	22	92	55	58	40	19
女 M	474	28	51	36	33	72	5	20	61	47	62	42	17
月終結餘													
SALDO NO FINAL DO MÊS													
男女 HM	-	24 304	24 269	24 247	24 214	24 149	24 257	24 338	24 296	24 335	24 323	24 343	24 414
男 H	-	12 306	12 287	12 273	12 248	12 208	12 266	12 309	12 279	12 291	12 292	12 308	12 338
女 M	-	11 998	11 982	11 974	11 966	11 941	11 991	12 029	12 017	12 044	12 031	12 035	12 076

(1)：擁有居留紙的人士(根據 14/95/M, 2/90/M 及55/95/M 號法令)

ESTRANGEIROS POSSUIDORES DE TÍTULO DE RESIDÊNCIA (AO ABRIGO DOS D.L.14/95/M, D.L.2/90/M E D.L.55/95/M)

表六.二：按國家／地區及性別統計之獲准居澳之人士結餘⁽¹⁾

QUADRO 6.2 - SALDO DE INDIVÍDUOS AUTORIZADOS PARA PERMANECER EM MACAU, SEGUNDO O PAÍS / TERRITÓRIO DO MESMO E SEXO⁽¹⁾

國家／地區 PAÍS / TERRITÓRIO	一九九八年 年終之結餘 SALDO NO FINAL DE 1998	一九九九年 年終之結餘 SALDO NO FINAL DE 1999	二零零零年 2000												數目 N°
			一	二	三	四	五	六	七	八	九	十	十一	十二	
			月 JAN	月 FEV	月 MAR	月 ABR	月 MAI	月 JUN	月 JUL	月 AGO	月 SET	月 OUT	月 NOV	月 DEZ	
1	2	3	4	5	6	7	8	9	10	11	12	13	14	15	
總數 TOTAL															
男女 HM	24 081	24 290	24 304	24 269	24 247	24 214	24 149	24 257	24 338	24 296	24 335	24 323	24 343	24 414	
男 H	12 205	12 300	12 306	12 287	12 273	12 248	12 208	12 266	12 309	12 279	12 291	12 292	12 308	12 338	
女 M	11 876	11 990	11 998	11 982	11 974	11 966	11 941	11 991	12 029	12 017	12 044	12 031	12 035	12 076	
非洲 ÁFRICA															
男女 HM	346	355	356	355	355	354	356	363	377	378	373	373	372	372	
男 H	188	193	193	193	193	192	191	196	203	204	201	201	201	201	
女 M	158	162	163	162	162	162	165	167	174	174	172	172	171	171	
美洲 AMÉRICA															
總數 TOTAL															
男女 HM	1 743	1 739	1 742	1 735	1 728	1 728	1 717	1 724	1 724	1 715	1 715	1 711	1 707	1 718	
男 H	903	898	897	893	889	890	882	886	889	885	894	895	892	897	
女 M	840	841	845	842	839	838	835	838	835	830	821	816	815	821	
美國 E.U.A.															
男女 HM	575	587	592	587	586	586	579	583	577	570	572	567	568	574	
男 H	307	315	318	316	315	315	311	313	311	306	310	308	308	311	
女 M	268	272	274	271	271	271	268	270	266	264	262	259	260	263	
其他 OUTROS															
男女 HM	1 168	1 152	1 150	1 148	1 142	1 142	1 138	1 141	1 147	1 145	1 143	1 144	1 139	1 144	
男 H	596	583	579	577	574	575	571	573	578	579	584	587	584	586	
女 M	572	569	571	571	568	567	567	568	569	566	559	557	555	558	
亞洲 ÁSIA															
總數 TOTAL															
男女 HM	18 893	19 176	19 195	19 175	19 170	19 154	19 119	19 199	19 264	19 252	19 300	19 302	19 332	19 406	
男 H	9 571	9 698	9 708	9 698	9 692	9 677	9 651	9 693	9 724	9 713	9 724	9 729	9 750	9 787	
女 M	9 322	9 478	9 487	9 477	9 478	9 477	9 468	9 506	9 540	9 539	9 576	9 573	9 582	9 619	
菲律賓 FILIPINAS															
男女 HM	1 632	1 654	1 661	1 664	1 675	1 676	1 675	1 680	1 678	1 691	1 690	1 693	1 696	1 699	
男 H	648	651	655	658	663	663	663	666	662	670	669	668	673	675	
女 M	984	1 003	1 006	1 006	1 012	1 013	1 012	1 014	1 016	1 021	1 021	1 025	1 023	1 024	
香港特區 RAEHK															
男女 HM	14 404	14 540	14 541	14 528	14 511	14 499	14 471	14 482	14 511	14 449	14 450	14 414	14 404	14 419	
男 H	7 803	7 887	7 890	7 883	7 875	7 869	7 854	7 862	7 879	7 842	7 839	7 823	7 820	7 830	
女 M	6 601	6 653	6 651	6 645	6 636	6 630	6 617	6 620	6 632	6 607	6 611	6 591	6 584	6 589	
泰國 TAILÂNDIA															
男女 HM	572	588	590	592	591	594	593	595	596	599	600	603	603	605	
男 H	91	87	87	87	87	87	86	87	87	88	88	88	88	89	
女 M	481	501	503	505	504	507	507	508	509	511	512	515	515	516	
其他 OUTROS															
男女 HM	2 285	2 394	2 403	2 391	2 393	2 385	2 380	2 442	2 479	2 513	2 560	2 592	2 629	2 683	
男 H	1 029	1 073	1 076	1 070	1 067	1 058	1 048	1 078	1 096	1 113	1 128	1 150	1 169	1 193	
女 M	1 256	1 321	1 327	1 321	1 326	1 327	1 332	1 364	1 383	1 400	1 432	1 442	1 460	1 490	
歐洲 EUROPA															
總數 TOTAL															
男女 HM	2 632	2 542	2 533	2 524	2 516	2 501	2 480	2 484	2 481	2 459	2 452	2 438	2 426	2 419	
男 H	1 299	1 258	1 255	1 250	1 246	1 237	1 231	1 234	1 234	1 222	1 220	1 212	1 206	1 203	
女 M	1 333	1 284	1 278	1 274	1 270	1 264	1 249	1 250	1 247	1 237	1 232	1 226	1 220	1 216	
英國 REINO UNIDO															
男女 HM	2 316	2 238	2 236	2 227	2 218	2 202	2 186	2 189	2 186	2 164	2 155	2 141	2 131	2 128	
男 H	1 163	1 129	1 128	1 123	1 119	1 109	1 104	1 106	1 105	1 093	1 090	1 082	1 076	1 074	
女 M	1 153	1 109	1 108	1 104	1 099	1 093	1 082	1 083	1 081	1 071	1 065	1 059	1 055	1 054	
其他 OUTROS															
男女 HM	316	304	297	297	298	299	294	295	295	295	297	297	295	291	
男 H	136	129	127	127	127	128	127	128	129	129	130	130	130	129	
女 M	180	175	170	170	171	171	167	167	166	166	167	167	165	162	
大洋洲 OCEÂNIA															
男女 HM	390	391	395	395	394	392	391	398	403	403	412	416	423	433	
男 H	196	200	202	201	202	201	201	204	206	202	203	206	210	213	
女 M	194	191	193	194	192	191	190	194	197	201	209	210	213	220	
無國籍 APÁTRIDA															
男女 HM	22	23	23	24	24	25	25	25	25	25	26	26	26	26	
男 H	11	11	11	12	12	12	12	12	12	12	12	12	12	12	
女 M	11	12	12	12	12	13	13	13	13	13	14	14	14	14	
其他 OUTRA															
男女 HM	55	64	60	61	60	60	61	64	64	64	57	57	57	40	
男 H	37	42	40	40	39	39	40	41	41	41	37	37	37	25	
女 M	18	22	20	21	21	21	21	23	23	23	20	20	20	15	

(1): 擁有居留紙的人士(根據 14/95/M, 2/90/M 及 55/95/M 號法令)

INDIVÍDUOS POSSUIDORES DE TÍTULO DE RESIDÊNCIA (AO ABRIGO DOS D.L.14/95/M, D.L.2/90/M E D.L.55/95/M)

7. 外地勞工 Trabalhadores não residentes

7.1	外地勞工概況 MOVIMENTO DE TRABALHADORES NÃO RESIDENTES	107
7.2	按國家/地區及性別統計在澳門之外地勞工之結餘 SALDO DOS TRABALHADORES NÃO RESIDENTES EM MACAU, SEGUNDO O PAÍS/ TERRITÓRIO E SEXO	108

白頁

Página vazia

Blank page

表七.一：外地勞工概況⁽¹⁾QUADRO 7.1 - MOVIMENTO DE TRABALHADORES NÃO RESIDENTES⁽¹⁾

年 ANO: 2000

數目 Nº

外地勞工 TRABALHADORES NÃO RESIDENTES	總 數 TOTAL	JAN 一 月	FEV 二 月	MAR 三 月	ABR 四 月	MAI 五 月	JUN 六 月	JUL 七 月	AGO 八 月	SET 九 月	OUT 十 月	NOV 十 一 月	DEZ 十 二 月
1	2	3	4	5	6	7	8	9	10	11	12	13	14
上月結餘													
SALDO DO MÊS ANTERIOR													
男女 HM	-	32 183	31 887	28 132	28 011	28 047	28 199	28 215	28 111	28 029	28 113	27 873	27 606
男 H	-	10 870	10 846	8 887	8 846	8 771	8 706	8 653	8 425	8 369	8 340	8 198	8 130
女 M	-	21 313	21 041	19 245	19 165	19 276	19 493	19 562	19 686	19 660	19 773	19 675	19 476
增加													
AUMENTO													
男女 HM	7 334	633	282	677	691	942	851	748	823	549	469	315	354
男 H	1 711	196	77	121	114	170	229	200	186	116	91	90	121
女 M	5 623	437	205	556	577	772	622	548	637	433	378	225	233
減少													
DIMINUIÇÃO													
男女 HM	12 296	929	4 037	798	655	790	835	852	905	465	709	582	739
男 H	4 532	220	2 036	162	189	235	282	428	242	145	233	158	202
女 M	7 764	709	2 001	636	466	555	553	424	663	320	476	424	537
月終結餘													
SALDO NO FINAL DO MÊS													
男女 HM	-	31 887	28 132	28 011	28 047	28 199	28 215	28 111	28 029	28 113	27 873	27 606	27 221
男 H	-	10 846	8 887	8 846	8 771	8 706	8 653	8 425	8 369	8 340	8 198	8 130	8 049
女 M	-	21 041	19 245	19 165	19 276	19 493	19 562	19 686	19 660	19 773	19 675	19 476	19 172

根據12/GM/88及49/GM/88號批示

(1) AO ABRIGO DOS DESPACHOS 12/GM/88 E 49/GM/88

表七.二：按國家/地區及性別統計在澳門之外地勞工結餘(1)

QUADRO 7.2 - SALDO DOS TRABALHADORES NÃO RESIDENTES EM MACAU, SEGUNDO O PAÍS / TERRITÓRIO E SEXO

國家 / 地區及性別 PAÍS / TERRITÓRIO E SEXO		一九九八年 年終之結餘 SALDO NO FINAL DE 1998	一九九九年 年終之結餘 SALDO NO FINAL DE 1999	二零零零年 2000												數目 Nº
				一	二	三	四	五	六	七	八	九	十	十一	十二	
				月 JAN	月 FEV	月 MAR	月 ABR	月 MAI	月 JUN	月 JUL	月 AGO	月 SET	月 OUT	月 NOV	月 DEZ	
1		2	3	4	5	6	7	8	9	10	11	12	13	14	15	
總數	TOTAL															
	男女 HM	32 013	32 183	31 887	28 132	28 011	28 047	28 199	28 215	28 111	28 029	28 113	27 873	27 606	27 221	
	男 H	11 119	10 870	10 846	8 887	8 846	8 771	8 706	8 653	8 425	8 369	8 340	8 198	8 130	8 049	
	女 M	20 894	21 313	21 041	19 245	19 165	19 276	19 493	19 562	19 686	19 660	19 773	19 675	19 476	19 172	
非洲	ÁFRICA															
	男女 HM	25	23	24	16	16	17	12	13	12	12	10	9	9	8	
	男 H	16	16	16	12	12	13	9	10	10	10	8	7	7	7	
	女 M	9	7	8	4	4	4	3	3	2	2	2	2	2	1	
美洲	AMÉRICA															
	男女 HM	137	129	132	98	97	91	91	100	96	99	94	92	90	95	
	男 H	85	89	93	73	72	73	69	71	69	71	69	66	65	65	
	女 M	52	40	39	25	25	18	22	29	27	28	25	26	25	30	
亞洲	ÁSIA															
總數	TOTAL															
	男女 HM	31 513	31 705	31 405	27 610	27 493	27 534	27 694	27 710	27 620	27 534	27 637	27 411	27 143	26 742	
	男 H	10 757	10 512	10 487	8 469	8 431	8 354	8 298	8 247	8 030	7 970	7 955	7 828	7 761	7 679	
	女 M	20 756	21 193	20 918	19 141	19 062	19 180	19 396	19 463	19 590	19 564	19 682	19 583	19 382	19 063	
	中國大陸															
	CHINA CONTINENTAL															
	男女 HM	24 932	24 895	24 497	22 512	22 399	22 460	22 708	22 698	22 660	22 697	22 725	22 546	22 337	21 980	
	男 H	8 358	7 871	7 827	6 589	6 556	6 495	6 443	6 387	6 212	6 175	6 146	6 057	6 005	5 931	
	女 M	16 574	17 024	16 670	15 923	15 843	15 965	16 265	16 311	16 448	16 522	16 579	16 489	16 332	16 049	
	菲律賓															
	FILIPINAS															
	男女 HM	3 901	3 779	3 819	3 348	3 329	3 311	3 269	3 276	3 219	3 150	3 196	3 163	3 133	3 117	
	男 H	1 238	1 174	1 186	1 111	1 103	1 088	1 087	1 082	1 058	1 011	1 008	1 000	999	1 004	
	女 M	2 663	2 605	2 633	2 237	2 226	2 223	2 182	2 194	2 161	2 139	2 188	2 163	2 134	2 113	
	香港特區															
	RAEHK															
	男女 HM	680	713	714	8	8	8	8	8	7	7	9	7	8	8	
	男 H	579	593	592	6	6	6	6	6	5	5	7	5	6	6	
	女 M	101	120	122	2	2	2	2	2	2	2	2	2	2	2	
	馬來西亞															
	MALÁSIA															
	男女 HM	44	39	42	57	56	54	52	54	49	47	48	43	44	43	
	男 H	21	25	27	33	33	31	30	31	30	29	29	27	29	28	
	女 M	23	14	15	24	23	23	22	23	19	18	19	16	15	15	
	泰國															
	TAILÂNDIA															
	男女 HM	1 191	1 194	1 205	737	748	753	706	730	729	658	703	705	676	662	
	男 H	236	270	277	196	197	200	197	207	191	198	213	217	203	192	
	女 M	955	924	928	541	551	553	509	523	538	460	490	488	473	470	
	其他															
	OUTROS															
	男女 HM	765	1 085	1 128	948	953	948	951	944	956	975	956	947	945	932	
	男 H	325	579	578	534	536	534	535	534	534	552	552	522	519	518	
	女 M	440	506	550	414	417	414	416	410	422	423	404	425	426	414	
歐洲	EUROPA															
	男女 HM	239	230	232	330	329	328	325	316	308	311	307	298	299	310	
	男 H	178	172	170	270	269	268	266	260	253	257	252	243	242	242	
	女 M	61	58	62	60	60	60	59	56	55	54	55	55	57	68	
大洋洲	OCEÂNIA															
	男女 HM	99	96	94	78	76	77	77	76	75	73	65	63	65	66	
	男 H	83	81	80	63	62	63	64	65	63	61	56	54	55	56	
	女 M	16	15	14	15	14	14	13	11	12	12	9	9	10	10	
無國籍	APÁTRIDA															
	男女 HM	-	-	-	-	-	-	-	-	-	-	-	-	-	-	
	男 H	-	-	-	-	-	-	-	-	-	-	-	-	-	-	
	女 M	-	-	-	-	-	-	-	-	-	-	-	-	-	-	

(1) : 根據 12/GM/88 及 49/GM/88 號批示
AO ABRIGO DOS DESPACHOS 12/GM/88 E 49/GM/88

8. 移民 Imigrantes

8.1	按原居地統計來自中國大陸之合法移民 IMIGRANTES DA CHINA CONTINENTAL ENTRADOS LEGALMENTE NO TERRITÓRIO SEGUNDO A REGIÃO DE ORIGEM.....	111
8.2	按歲組及性別統計來自中國大陸之合法移民 IMIGRANTES DA CHINA CONTINENTAL ENTRADOS LEGALMENTE NO TERRITÓRIO SEGUNDO O GRUPO ETÁRIO E SEXO.....	112
8.3	按原居地統計被遣返之非法移民 IMIGRANTES ILEGAIS REPATRIADOS, POR LOCAL DE ORIGEM	113
8.4	按歲組及性別統計被遣返之非法移民 IMIGRANTES ILEGAIS REPATRIADOS, POR GRUPO ETÁRIO E SEXO.....	114

白頁

Página vazia

Blank page

表八.一：按原居地統計來自中國大陸之合法移民

QUADRO 8.1 - IMIGRANTES DA CHINA CONTINENTAL ENTRADOS LEGALMENTE NO TERRITÓRIO SEGUNDO A REGIÃO DE ORIGEM

原居地 REGIÃO DE ORIGEM	一九九八年 1998	一九九九年 1999	二零零零年 2000												數目 Nº		
			總 數 TOTAL	一 月 JAN	二 月 FEV	三 月 MAR	四 月 ABR	五 月 MAI	六 月 JUN	七 月 JUL	八 月 AGO	九 月 SET	十 月 OUT	十一 月 NOV	十二 月 DEZ		
			4	5	6	7	8	9	10	11	12	13	14	15	16		
總數 TOTAL	2 521	4 984	2 919	819	115	64	25	222	317	125	108	179	290	201	454		
福建 FUJIAN	1 092	2 206	536	190	61	28	5	61	98	50	1	-	-	26	16		
廣東 CANTÃO	1 166	2 408	2 052	598	31	3	7	138	200	24	74	153	274	138	412		
北京 PEQUIM	9	9	7	1	-	-	-	-	-	2	-	2	-	1	1		
上海 XANGAI	48	37	25	2	2	2	-	-	3	5	2	1	1	4	3		
其他 OUTRA	206	324	299	28	21	31	13	23	16	44	31	23	15	32	22		

表八.二：按歲組及性別統計來自中國大陸之合法移民

QUADRO 8.2 - IMIGRANTES DA CHINA CONTINENTAL ENTRADOS LEGALMENTE NO TERRITÓRIO SEGUNDO O GRUPO ETÁRIO E SEXO

數目 Nº

歲組及性別 GRUPO ETÁRIO E SEXO	一 九 九 八 年 1998	一 九 九 九 年 1999	二 零 零 零 年 2000												
			TOTAL	一	二	三	四	五	六	七	八	九	十	十一	十二
			總 數	月 JAN	月 FEV	月 MAR	月 ABR	月 MAI	月 JUN	月 JUL	月 AGO	月 SET	月 OUT	月 NOV	月 DEZ
1	2	3	4	5	6	7	8	9	10	11	12	13	14	15	16
總數 TOTAL	2 521	4 984	2 919	819	115	64	25	222	317	125	108	179	290	201	454
男女 HM	668	1823	1 040	318	49	14	8	59	75	38	36	80	135	70	158
0-9															
男女 HM	462	967	378	77	16	14	7	37	21	25	14	18	14	18	117
男 H	271	518	200	43	11	8	3	16	9	13	6	10	7	10	64
10-19															
男女 HM	442	2524	1 194	532	56	11	7	62	112	35	20	64	95	68	132
男 H	291	1166	567	248	29	5	4	30	52	17	9	29	49	32	63
20-29															
男女 HM	105	104	106	8	6	10	1	9	7	15	16	10	6	9	9
男 H	9	6	3	1	-	-	-	-	1	-	-	-	-	-	1
30-39															
男女 HM	567	671	463	121	19	16	5	33	37	29	11	10	32	16	134
男 H	20	45	51	11	3	1	-	1	1	-	4	1	13	2	14
40 - 49															
男女 HM	678	500	225	52	9	9	3	20	15	4	9	6	40	20	38
男 H	25	51	48	9	1	-	-	6	-	1	2	-	20	4	5
50 - 59															
男女 HM	194	156	224	11	3	1	1	40	79	8	10	10	34	18	9
男 H	18	13	19	1	1	-	-	2	3	2	2	1	3	-	4
60															
男女 HM	73	62	329	18	6	3	1	21	46	9	28	61	69	52	15
男 H	34	24	152	5	4	-	1	4	9	5	13	39	43	22	7

表八.三：按原居地統計被遣返之非法移民

QUADRO 8.3 - IMIGRANTES ILEGAIS REPATRIADOS, POR LOCAL DE ORIGEM

原居地 LOCAL DE ORIGEM	一 九 九 八 年 1998	一 九 九 九 年 1999	二零零零年 2000												
			總 數	一 月	二 月	三 月	四 月	五 月	六 月	七 月	八 月	九 月	十 月	十 一 月	十 二 月
			TOTAL	JAN	FEV	MAR	ABR	MAI	JUN	JUL	AGO	SET	OUT	NOV	DEZ
1	2	3	4	5	6	7	8	9	10	11	12	13	14	15	16
總數 TOTAL	4 641	3 434	2 843	203	165	312	260	276	267	232	260	294	198	205	171
廣東 PROVÍNCIA DE CANTÃO	1 513	1 012	765	70	59	78	48	68	62	67	85	76	65	44	43
中山 CHONG SAN	430	298	213	23	18	19	20	20	20	16	21	14	21	9	12
珠海 ZHUHAI	76	59	51	6	6	4	2	1	1	4	3	8	5	9	2
江門 KONG MUN	124	62	42	6	3	-	2	8	3	5	7	1	3	2	2
新會 SAN WUI	196	149	101	6	3	19	6	10	1	9	12	13	12	8	2
斗門 TAO MUN	80	46	43	3	4	5	-	5	7	3	4	3	5	2	2
台山 TOI SAN	162	50	43	3	8	3	1	5	6	4	4	2	3	-	4
其他 OUTROS	445	348	272	23	17	28	17	19	24	26	34	35	16	14	19
福建 FUJIAN	669	397	343	26	24	29	30	34	29	30	33	41	23	26	18
上海 XANGAI	83	85	48	2	3	5	7	7	7	4	4	3	4	-	2
其他 OUTRO	2 376	1 940	1 687	105	79	200	175	167	169	131	138	174	106	135	108

V - 其他可提供之統計表

INFORMAÇÃO DISPONÍVEL E NÃO PUBLICADA

1. 活嬰

NADOS-VIVOS

- D 1.1 - 按胎次、性別及母親年齡統計之活嬰
NADOS-VIVOS, SEGUNDO A ORDEM DE NASCIMENTO E O SEXO, POR IDADE DA MÃE
- D 1.2 - 按出生月份、性別及母親年齡統計之活嬰
NADOS-VIVOS, SEGUNDO OS MESES DE NASCIMENTO E O SEXO, POR IDADE DA MÃE
- D 1.3 - 按性別及懷孕期統計之活嬰
NADOS-VIVOS, SEGUNDO O SEXO, POR DURAÇÃO DA GRAVIDEZ
- D 1.4 - 按性別、母親出生地及國籍統計之活嬰
NADOS-VIVOS, SEGUNDO O SEXO, POR NATURALIDADE E NACIONALIDADE DA MÃE
- D 1.5 - 按活嬰國籍、性別及父母國籍統計之活嬰
NADOS-VIVOS, SEGUNDO A NACIONALIDADE E O SEXO, POR NACIONALIDADE DOS PAIS
- D 1.6 - 按胎次、母親居澳時間統計之活嬰
NADOS-VIVOS, SEGUNDO A ORDEM DE NASCIMENTO, POR TEMPO DE RESIDÊNCIA EM MACAU DA MÃE
- D 1.7 - 按懷孕期、活嬰性別及母親年齡統計之活嬰
NADOS-VIVOS, SEGUNDO A DURAÇÃO DA GRAVIDEZ E O SEXO, POR IDADE DA MÃE

2. 死亡及死胎

ÓBITOS E FETOS-MORTOS

- D 2.1 - 按年齡、死因（五十項之死因分類表）及性別統計之死亡
ÓBITOS, SEGUNDO A IDADE, POR CAUSAS DE MORTE (LISTA DE 50 RUBRICAS) E SEXO DOS FALECIDOS
- D 2.2 - 按婚姻狀況、死因（五十項之死因分類表）及性別統計之死亡
ÓBITOS, SEGUNDO O ESTADO CIVIL, POR CAUSAS DE MORTE (LISTA DE 50 RUBRICAS) E SEXO DOS FALECIDOS
- D 2.3 - 按婚姻狀況、年齡及性別統計之死亡
ÓBITOS, SEGUNDO O ESTADO CIVIL, POR IDADE E SEXO DOS FALECIDOS
- D 2.4 - 按月份、年齡及性別統計之死亡
ÓBITOS, SEGUNDO OS MESES, POR IDADE E SEXO DOS FALECIDOS
- D 2.5 - 按年齡、死因（三位數類目表）及性別統計之必須申報疾病引致之死亡
ÓBITOS RESULTANTES DE DOENÇAS DE NOTIFICAÇÃO OBRIGATÓRIA, SEGUNDO A IDADE, POR CAUSAS DE MORTE (LISTA DE CATEGORIAS A 3 ALGARISMOS) E SEXO DOS FALECIDOS

- D 2.6 - 按出生體重、死因（三位數類目表）及性別統計之圍產期嬰兒死亡
ÓBITOS PERINATAIS, SEGUNDO O PESO À NASCENÇA, POR CAUSAS DE MORTE (LISTA DE CATEGORIAS A 3 ALGARISMOS) E SEXO
- D 2.7 - 按胎次及母親年齡統計之死胎（二十八星期及以上）
FETOS-MORTOS TARDIOS (28 E MAIS SEMANAS), SEGUNDO A ORDEM DE NASCIMENTO, POR IDADE DA MÃE
- D 2.8 - 按出生體重、胞胎類型及胎次統計之死胎
FETOS-MORTOS, SEGUNDO O PESO À NASCENÇA, POR NATUREZA DO PARTO E A ORDEM DE NASCIMENTO (TOTAL DE NASCIMENTOS)
- D 2.9 - 按胎次與上次懷孕相隔時間統計之死胎
FETOS-MORTOS, SEGUNDO A ORDEM DE NASCIMENTO (TOTAL DE NASCIMENTOS), POR TEMPO DECORRIDO APÓS O TERMO DA ÚLTIMA GRAVIDEZ
- D2.10 - 按懷孕期、母親年齡（每歲）及性別統計之死胎
FETOS-MORTOS, SEGUNDO A IDADE GESTACIONAL, POR SEXO E POR IDADE DA MÃE (ANO A ANO)
- D 2.11 - 按胎次、母親年齡及死胎性別統計之死胎
FETOS-MORTOS, SEGUNDO A ORDEM DE NASCIMENTO (TOTAL DE NASCIMENTOS), POR SEXO E POR IDADE DA MÃE
- D 2.12 - 按出生體重、母親年齡（每歲）及死胎性別統計之死胎
FETOS-MORTOS, SEGUNDO O PESO À NASCENÇA, POR SEXO E POR IDADE DA MÃE (ANO A ANO)
- D 2.13 - 按懷孕期（每星期）及性別統計之死胎
FETOS-MORTOS, SEGUNDO A IDADE GESTACIONAL (SEMANA A SEMANA) E SEXO
- D 2.14 - 按性別、死因（死因簡略表）統計之死亡
ÓBITOS, SEGUNDO O SEXO, POR CAUSAS DE MORTE (LISTA ABREVIADA DE MORTALIDADE)
- D 2.15 - 按年齡及死因（簡略表）統計之男性死亡
ÓBITOS DO SEXO MASCULINO, SEGUNDO A IDADE, POR CAUSAS DE MORTE (LISTA ABREVIADA)
- D 2.16 - 按年齡及死因（簡略表）統計之女性死亡
ÓBITOS DO SEXO FEMININO, SEGUNDO A IDADE, POR CAUSAS DE MORTE (LISTA ABREVIADA)